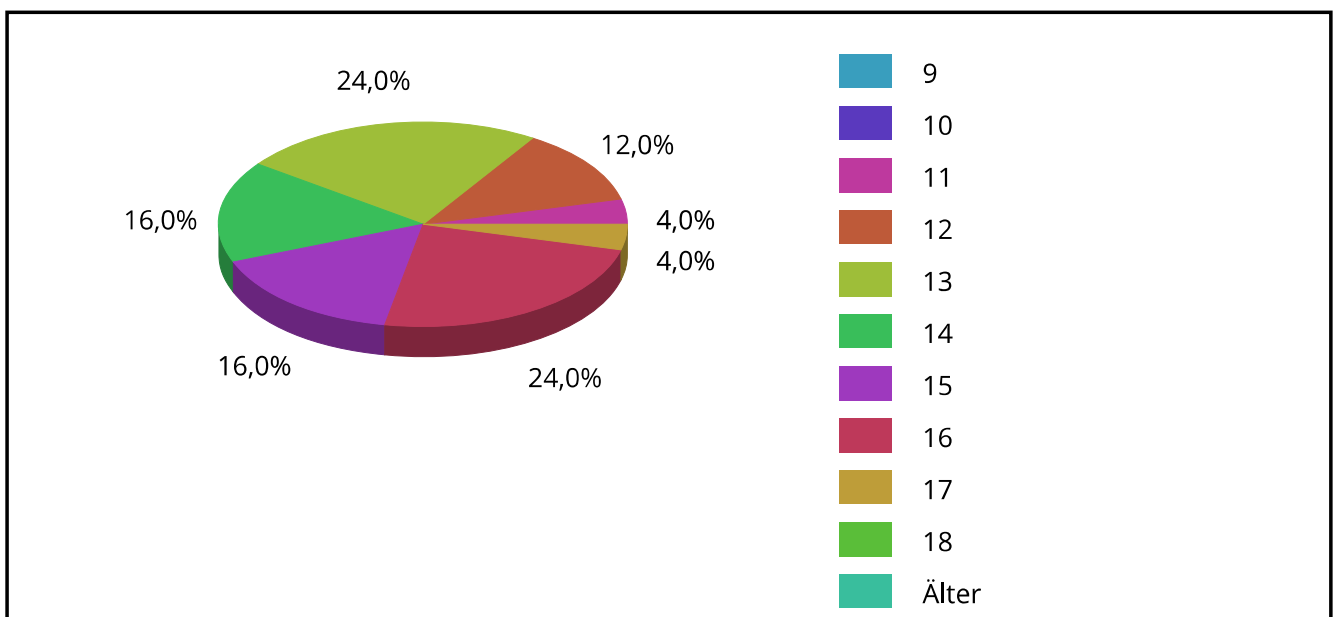
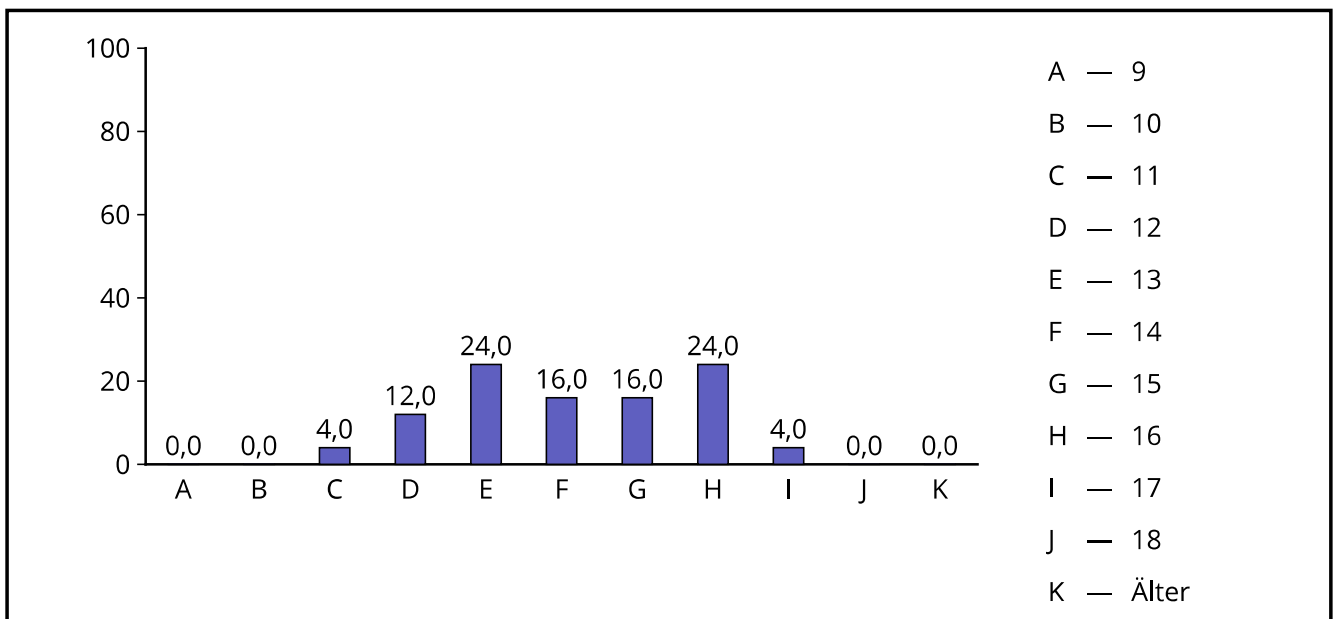


## Auswertung 'Realschule 2013/2014'

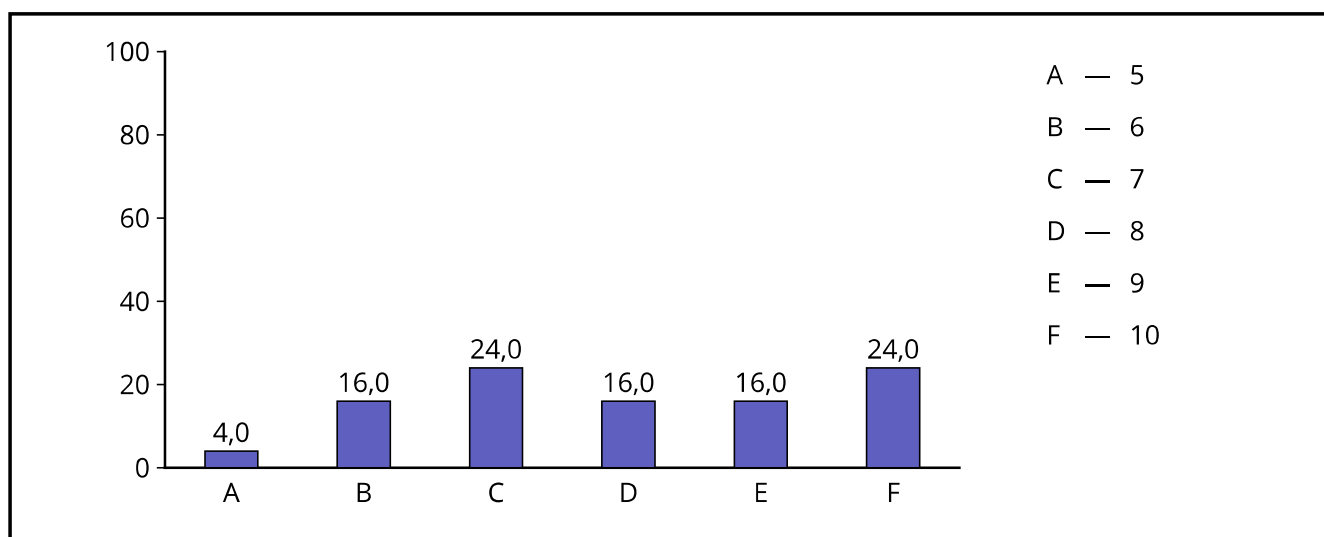
Durchgeführt von: Gerrit Mazarin  
 Verwendeter Fragebogen: Lehrerbefragung Realschulen  
 Anzahl Teilnehmer: 41  
 Befragungszeitraum: 03.02.2014 bis 13.09.2014

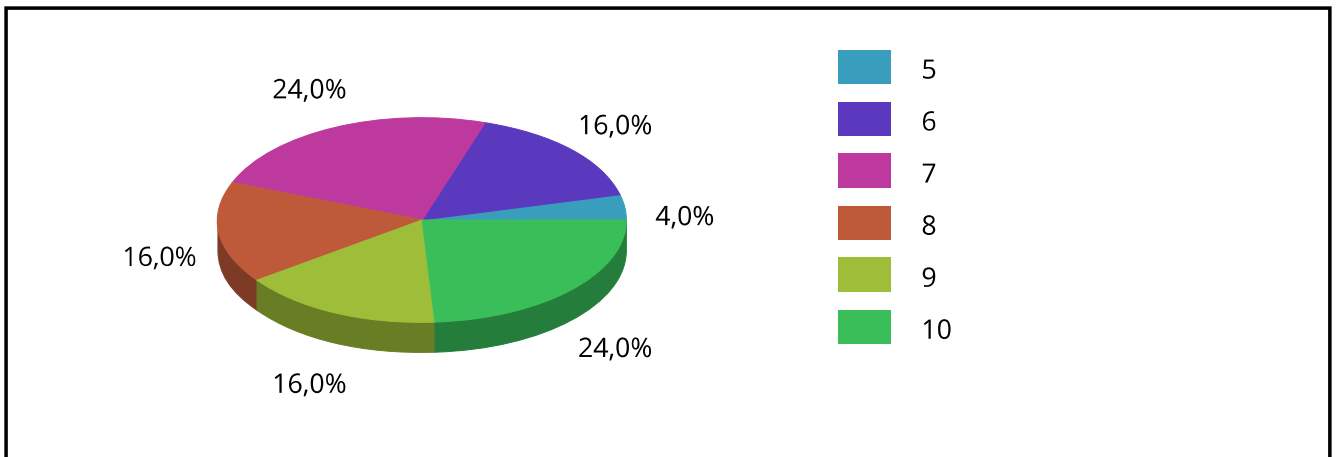
### 2.2 Alter



Antwort	absolute Häufigkeit	prozentuale Häufigkeit	gültige proz. Häufigkeit
9	0	0,0	0,0
10	0	0,0	0,0
11	1	2,4	4,0
12	3	7,3	12,0
13	6	14,6	24,0
14	4	9,8	16,0
15	4	9,8	16,0
16	6	14,6	24,0
17	1	2,4	4,0
18	0	0,0	0,0
Älter	0	0,0	0,0
Gültige Gesamt	25	61,0	100,0
Fehlende	16	39,0	
Gesamt	41	100,0	

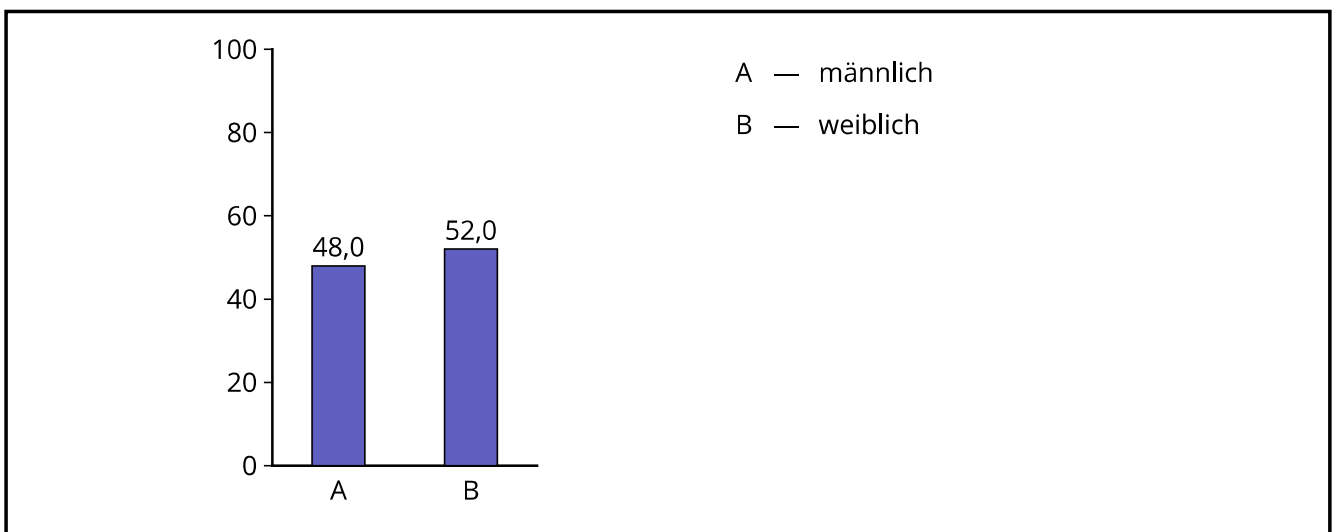
## 2.3 Klassenstufe

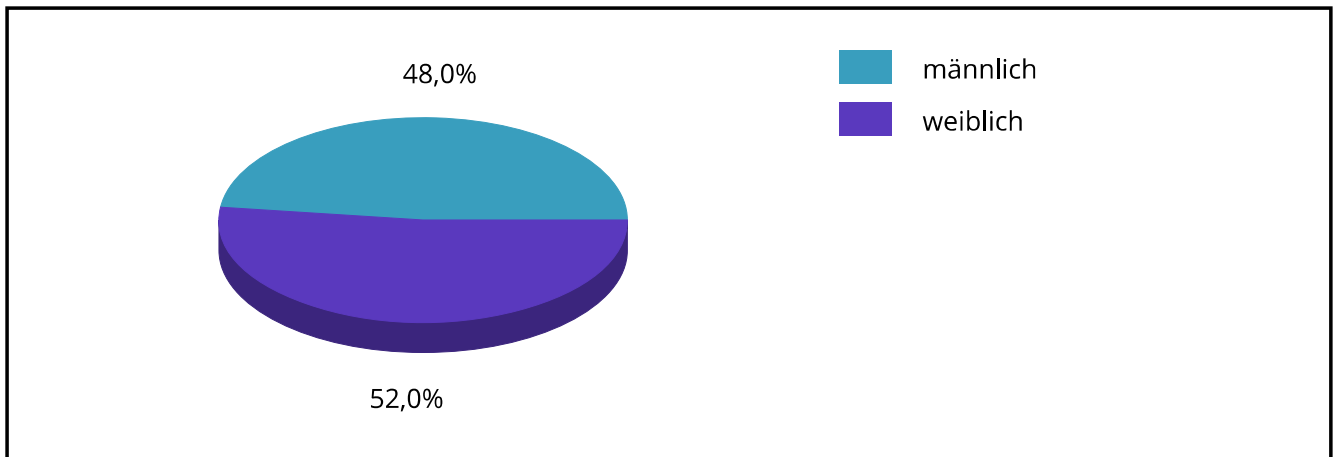




Antwort	absolute Häufigkeit	prozentuale Häufigkeit	gültige proz. Häufigkeit
5	1	2,4	4,0
6	4	9,8	16,0
7	6	14,6	24,0
8	4	9,8	16,0
9	4	9,8	16,0
10	6	14,6	24,0
Gültige Gesamt	25	61,0	100,0
Fehlende	16	39,0	
Gesamt	41	100,0	

## 2.4 Geschlecht

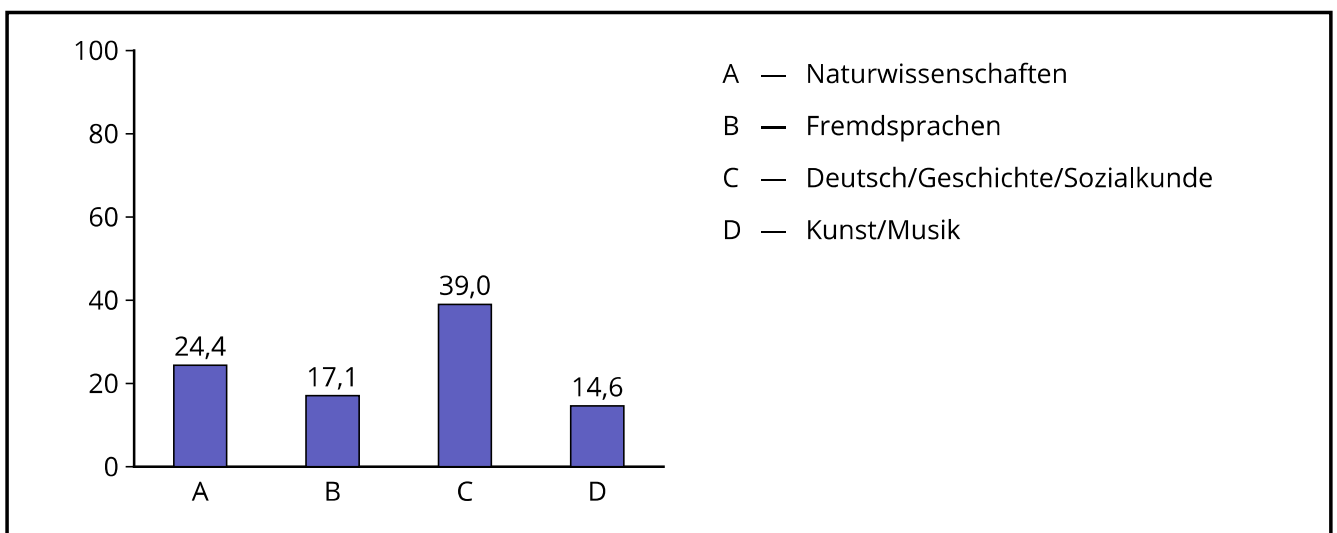




Antwort	absolute Häufigkeit	prozentuale Häufigkeit	gültige proz. Häufigkeit
männlich	12	29,3	48,0
weiblich	13	31,7	52,0
Gültige Gesamt	25	61,0	100,0
Fehlende	16	39,0	
Gesamt	41	100,0	

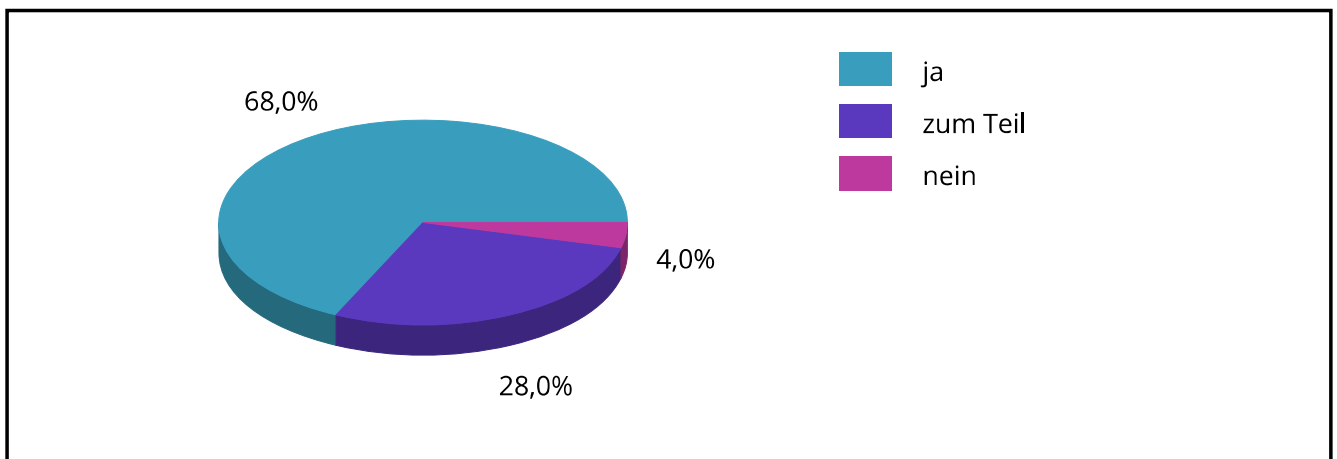
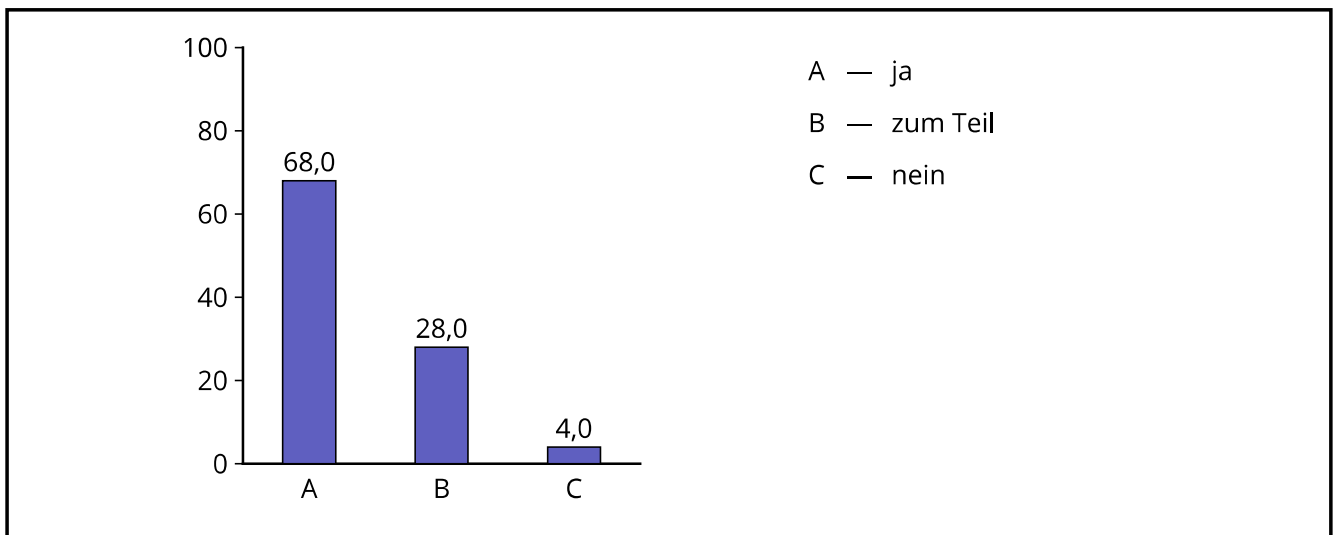
### 3.1

**In welchem Fachbereich unterrichten Sie den Schüler/die Schülerin?  
(Mehrfachnennungen möglich)**



Antwort	absolute Häufigkeit	prozentuale Häufigkeit
Naturwissenschaften	10	24,4
Fremdsprachen	7	17,1
Deutsch/Geschichte/Sozialkunde	16	39,0
Kunst/Musik	6	14,6

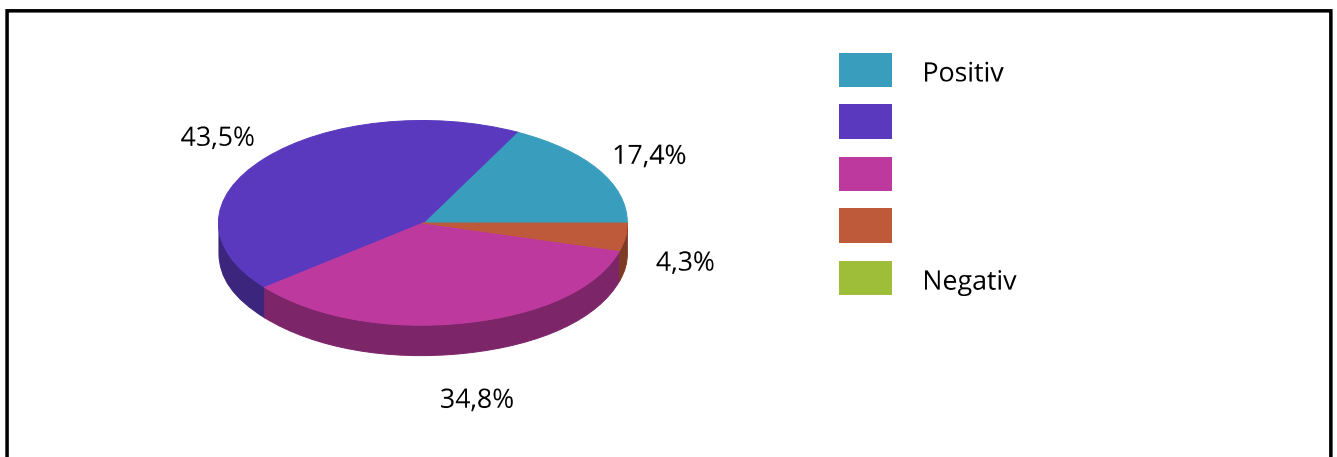
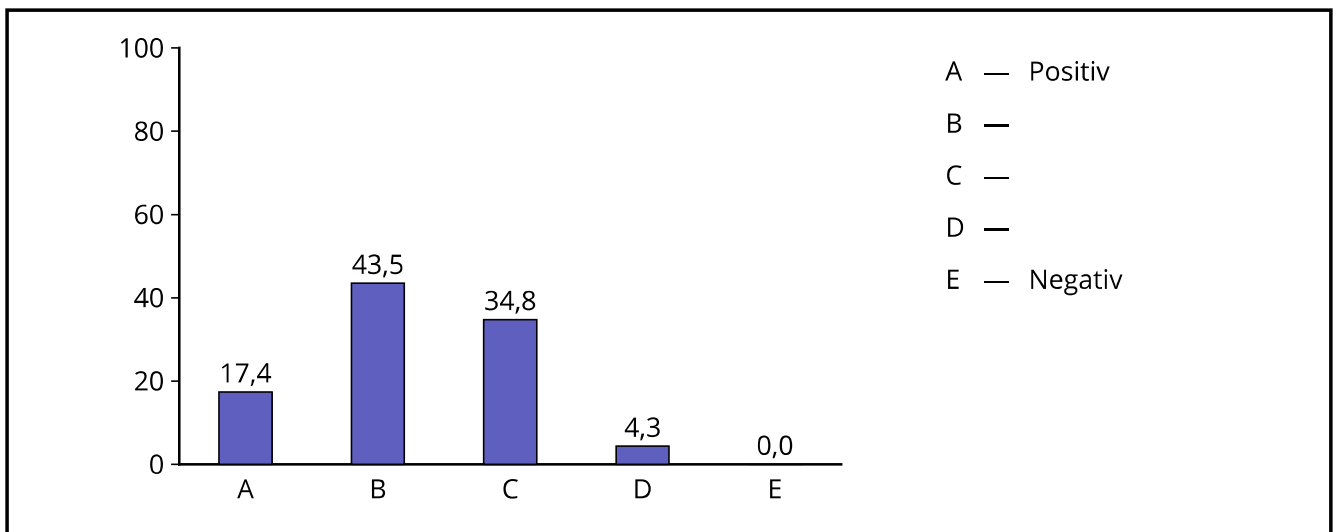
## 4.1 Nach der Rückkehr aus der Reha aus der Rehabilitation hat sich der Schüler/die Schülerin gut in den Klassenverband integriert.



Antwort	absolute Häufigkeit	prozentuale Häufigkeit	gültige proz. Häufigkeit
ja	17	41,5	68,0
zum Teil	7	17,1	28,0
nein	1	2,4	4,0
Gültige Gesamt	25	61,0	100,0
Fehlende	16	39,0	
Gesamt	41	100,0	

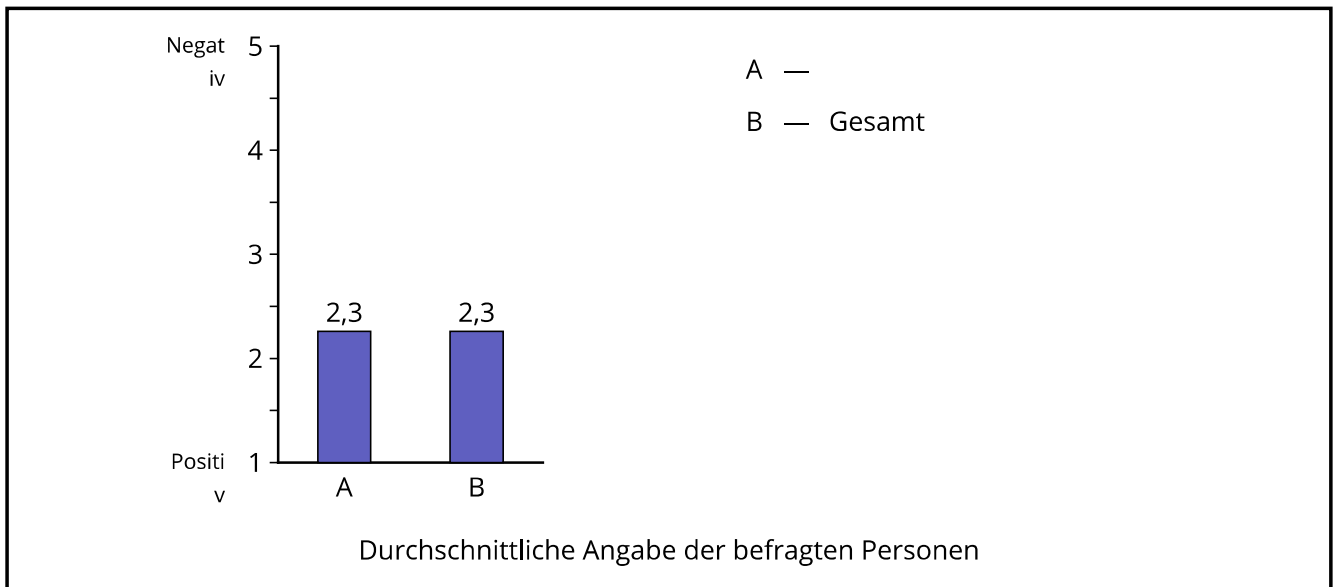
## 5.1 Wie beurteilen Sie sein / ihr allgemeines soziales Verhalten nach der Rehabilitation im Vergleich zu vorher)

### 5.1.1



Code	Antwort	absolute Häufigkeit	prozentuale Häufigkeit	gültige proz. Häufigkeit
1	Positiv	4	9,8	17,4
2		10	24,4	43,5
3		8	19,5	34,8
4		1	2,4	4,3
5	Negativ	0	0,0	0,0
	Gültige Gesamt	23	56,1	100,0
	Fehlende	18	43,9	
	Gesamt	41	100,0	

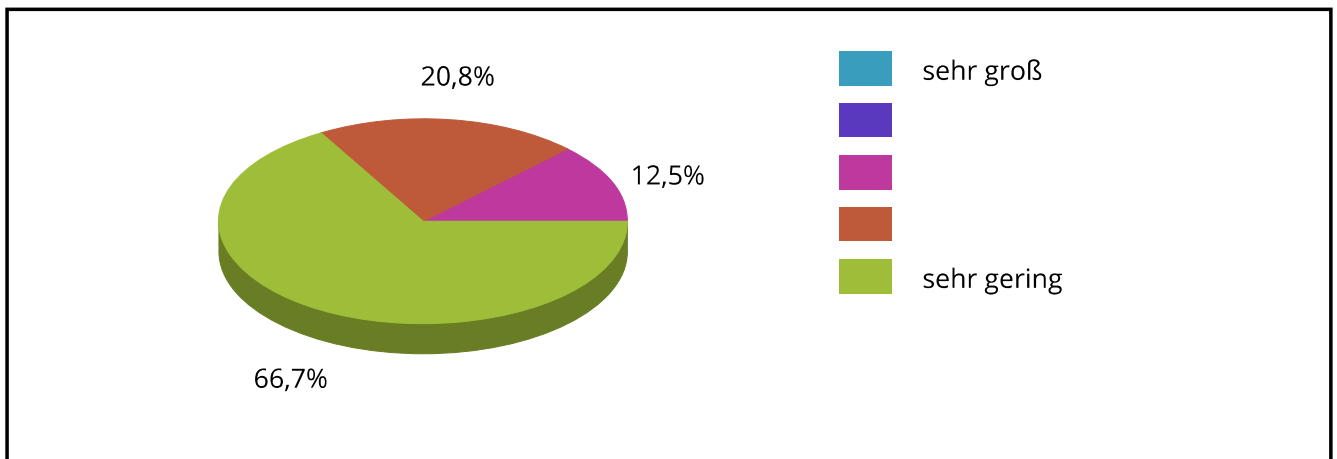
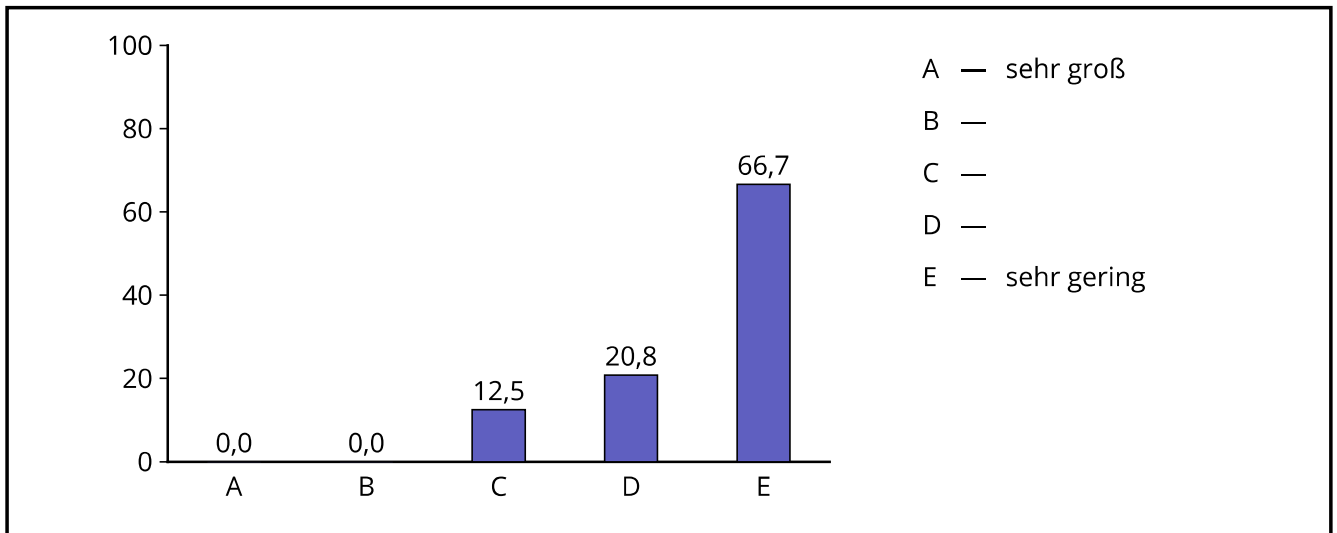
## Durchschnittswerte



	Mittelwert	Standardabweichung
	2,26	0,81
Gesamt	2,26	0,81

## 6.1 Wie beurteilen Sie das Sozialverhalten der Schülerin/des Schülers nach der Rehabilitation in folgenden Bereichen?

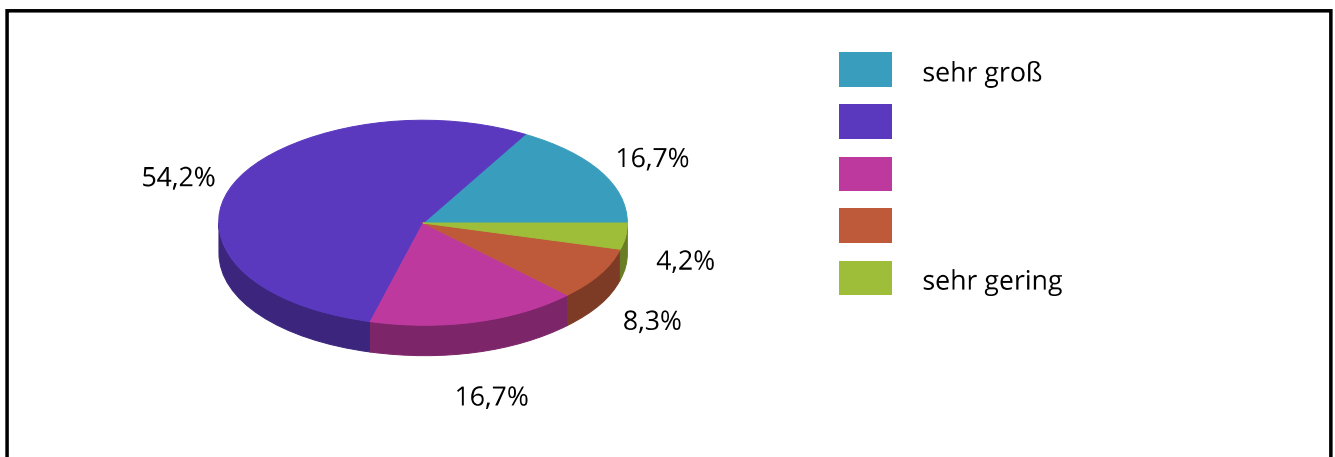
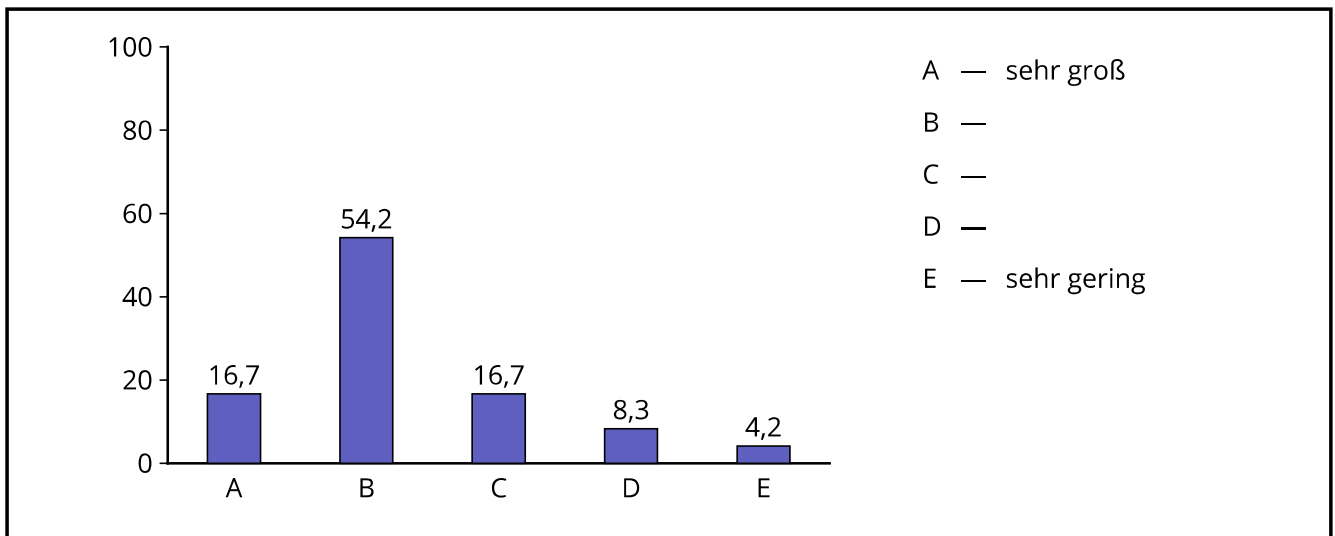
### 6.1.1 Aggressivität



Code	Antwort	absolute Häufigkeit	prozentuale Häufigkeit	gültige proz. Häufigkeit
1	sehr groß	0	0,0	0,0
2		0	0,0	0,0
3		3	7,3	12,5
4		5	12,2	20,8
5	sehr gering	16	39,0	66,7
	Gültige Gesamt	24	58,5	100,0
	Fehlende	17	41,5	
	Gesamt	41	100,0	

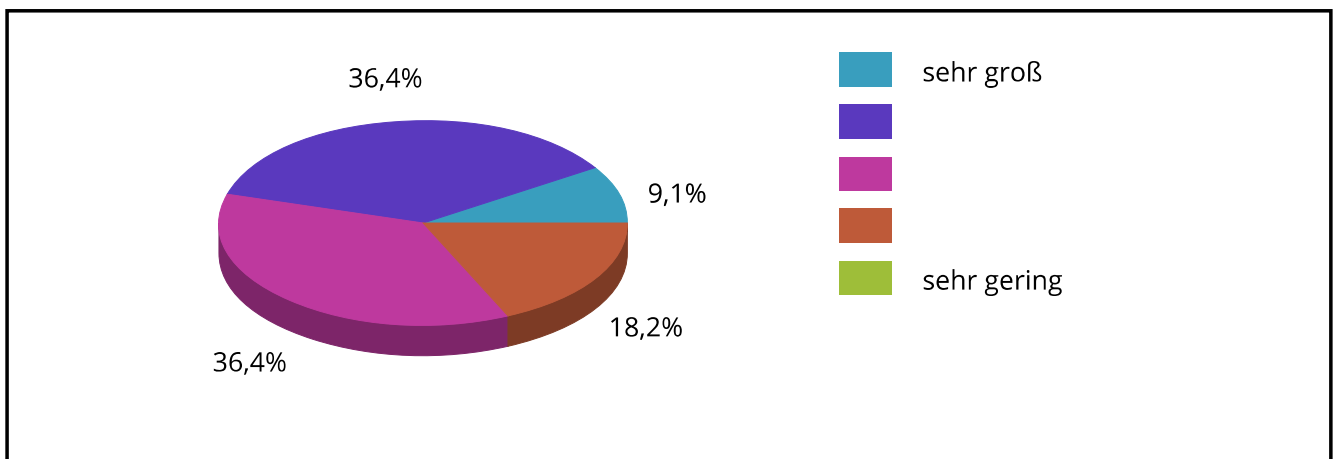
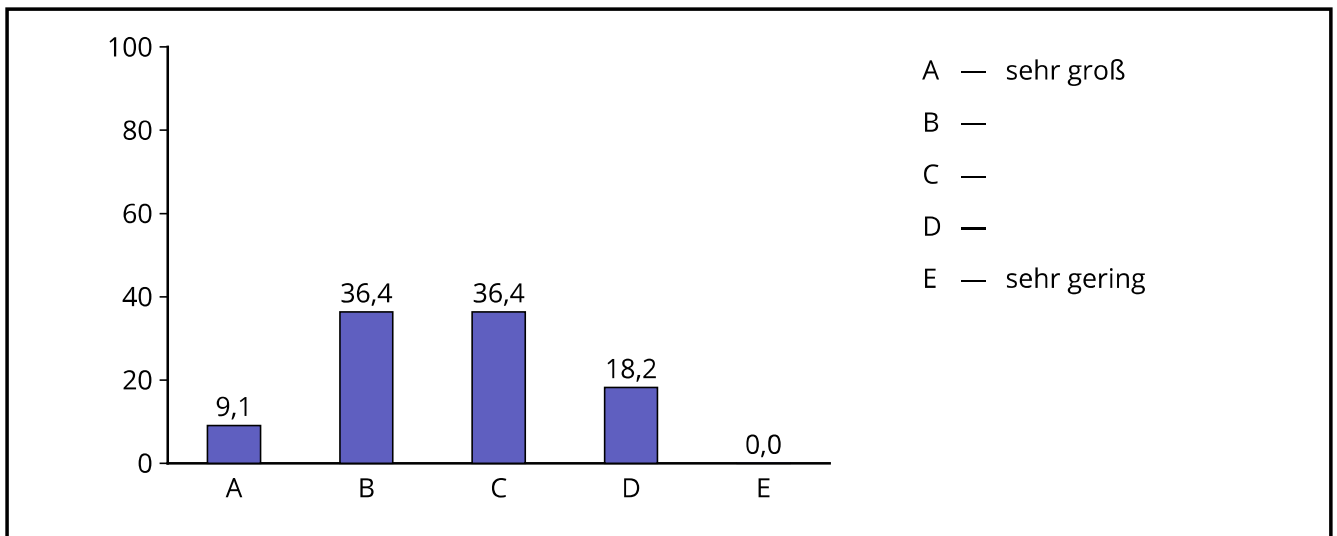


## 6.1.2 Hilfsbereitschaft



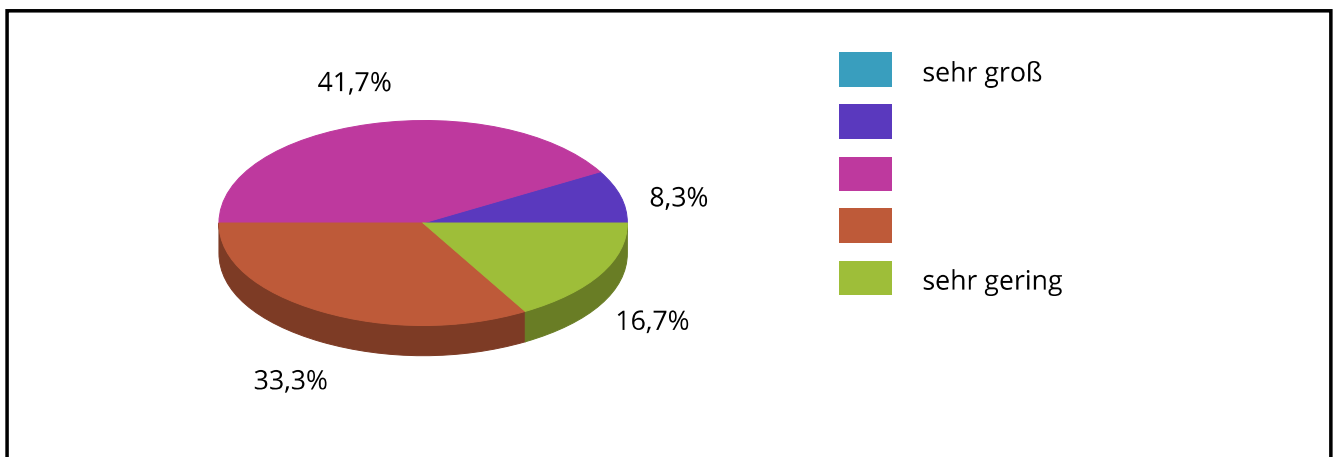
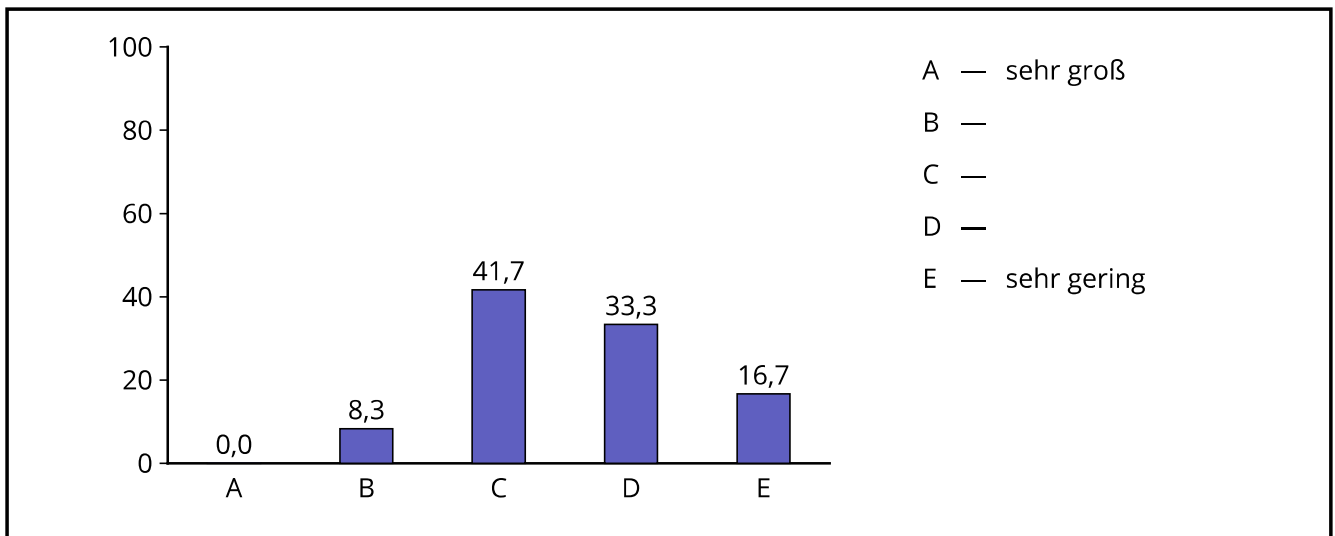
Code	Antwort	absolute Häufigkeit	prozentuale Häufigkeit	gültige proz. Häufigkeit
1	sehr groß	4	9,8	16,7
2		13	31,7	54,2
3		4	9,8	16,7
4		2	4,9	8,3
5	sehr gering	1	2,4	4,2
	Gültige Gesamt	24	58,5	100,0
	Fehlende	17	41,5	
	Gesamt	41	100,0	

6.1.3 soziale Einbindung



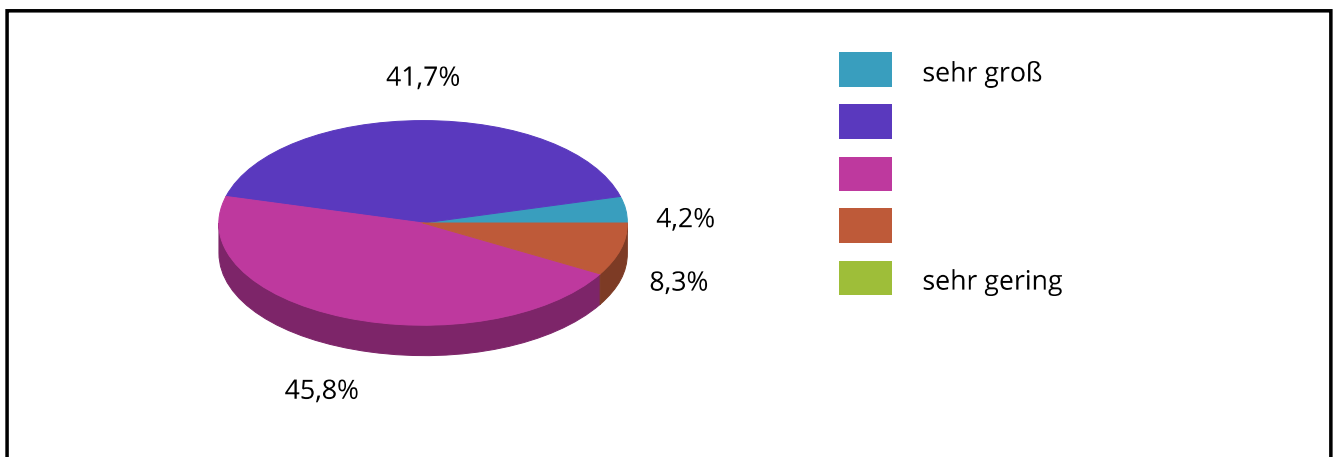
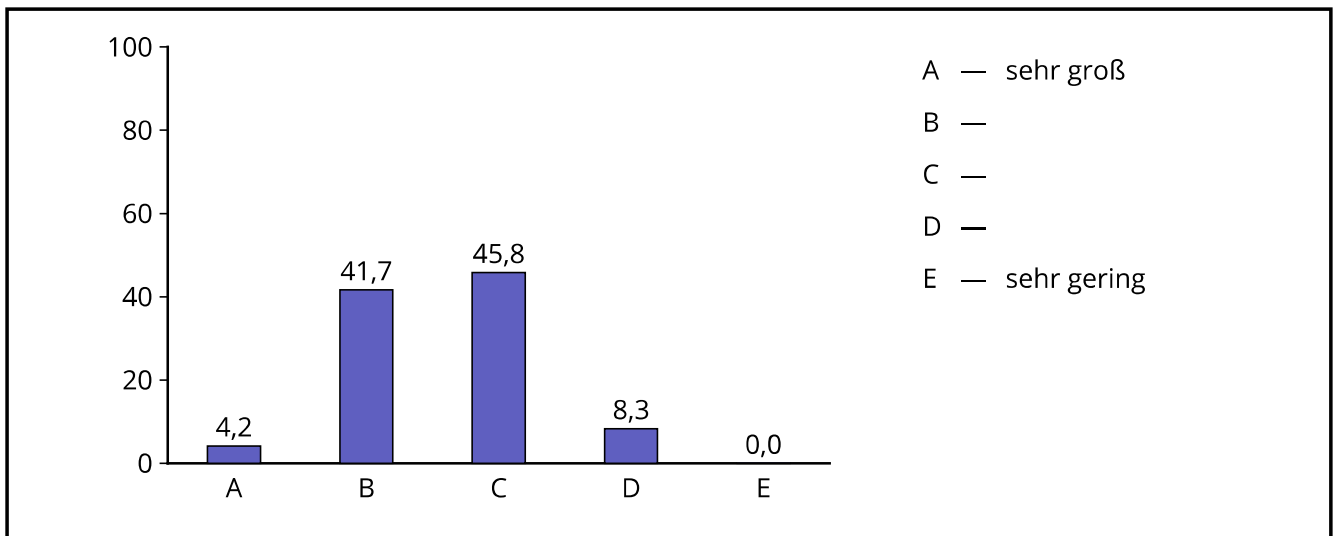
Code	Antwort	absolute Häufigkeit	prozentuale Häufigkeit	gültige proz. Häufigkeit
1	sehr groß	2	4,9	9,1
2		8	19,5	36,4
3		8	19,5	36,4
4		4	9,8	18,2
5	sehr gering	0	0,0	0,0
Gültige Gesamt		22	53,7	100,0
Fehlende		19	46,3	
Gesamt		41	100,0	

## 6.1.4 sozialer Rückzug



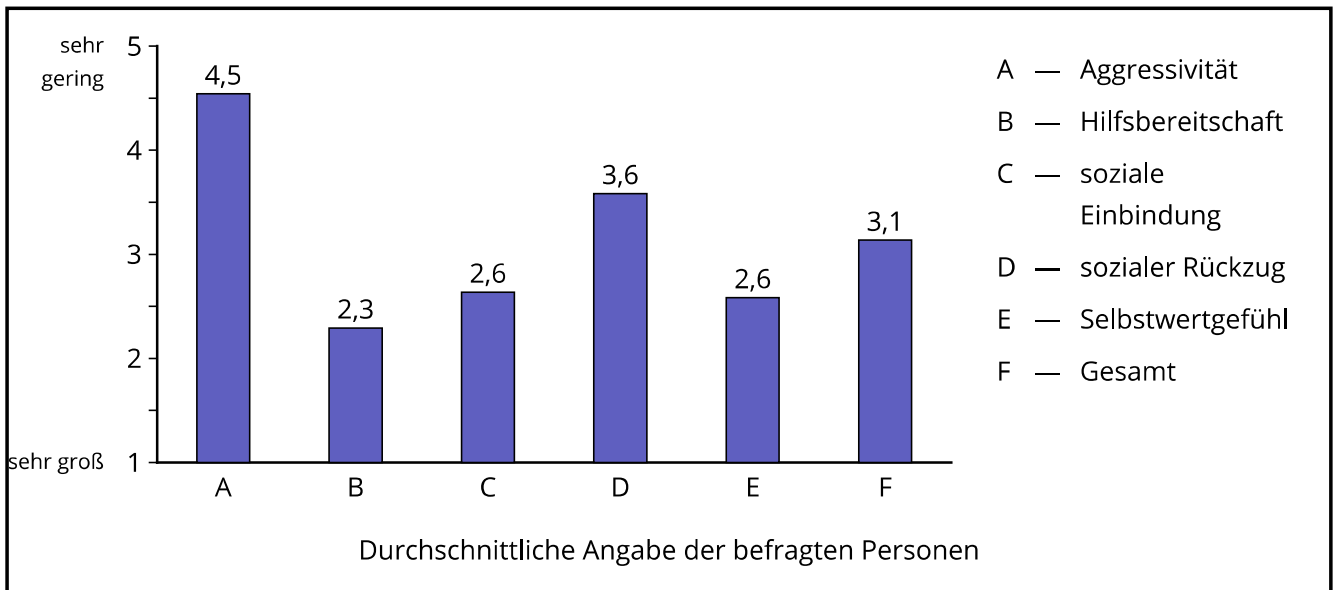
Code	Antwort	absolute Häufigkeit	prozentuale Häufigkeit	gültige proz. Häufigkeit
1	sehr groß	0	0,0	0,0
2		2	4,9	8,3
3		10	24,4	41,7
4		8	19,5	33,3
5	sehr gering	4	9,8	16,7
	Gültige Gesamt	24	58,5	100,0
	Fehlende	17	41,5	
	Gesamt	41	100,0	

## 6.1.5 Selbstwertgefühl



Code	Antwort	absolute Häufigkeit	prozentuale Häufigkeit	gültige proz. Häufigkeit
1	sehr groß	1	2,4	4,2
2		10	24,4	41,7
3		11	26,8	45,8
4		2	4,9	8,3
5	sehr gering	0	0,0	0,0
	Gültige Gesamt	24	58,5	100,0
	Fehlende	17	41,5	
	Gesamt	41	100,0	

**Durchschnittswerte**

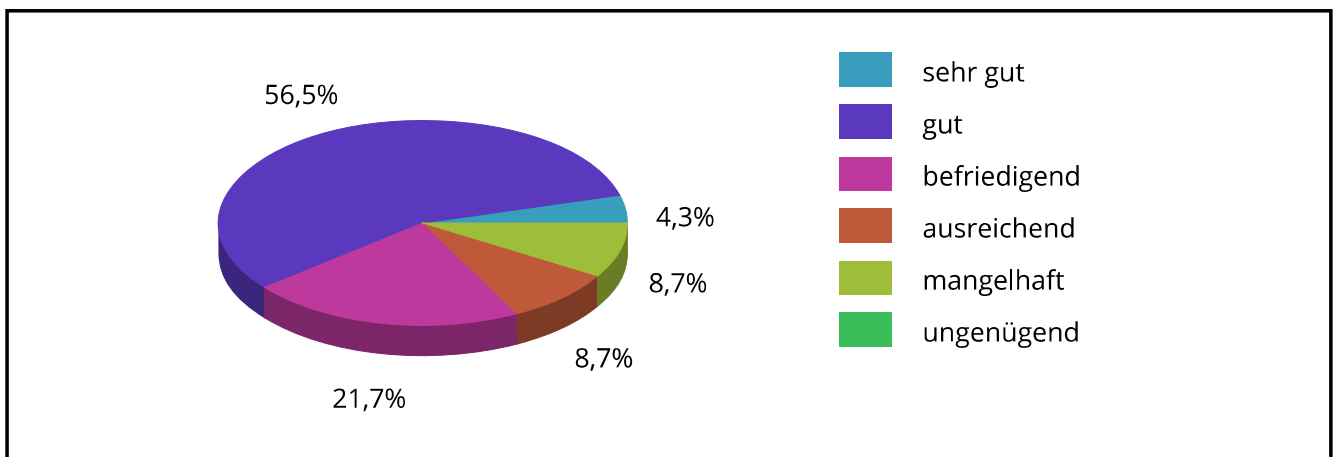
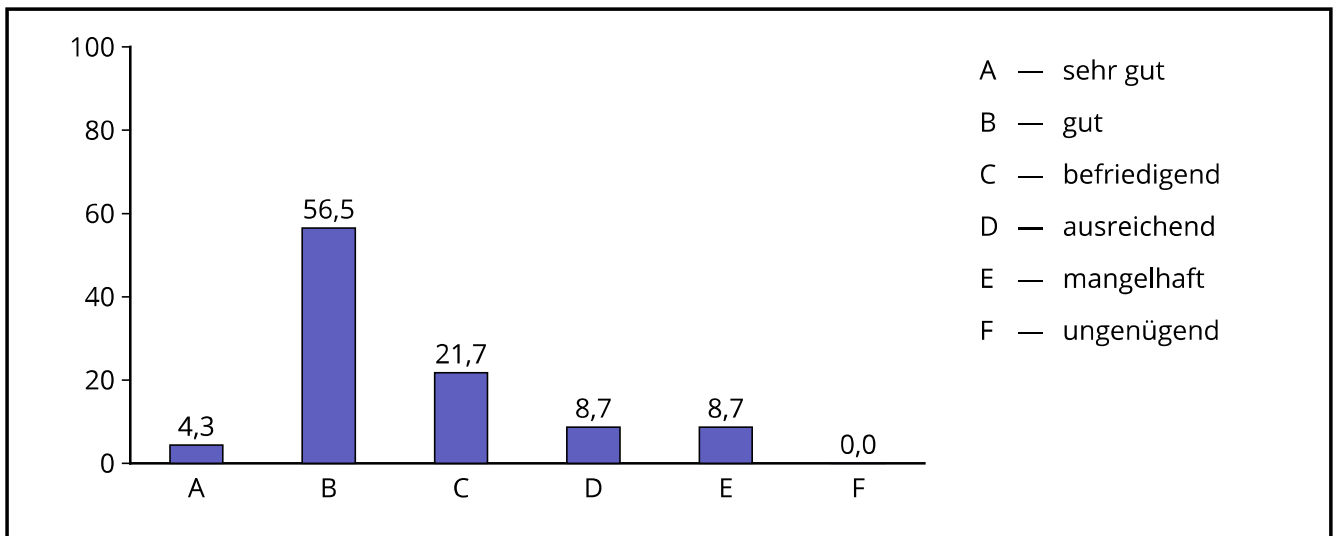


	Mittelwert	Standardabweichung
Aggressivität	4,54	0,72
Hilfsbereitschaft	2,29	1,00
soziale Einbindung	2,64	0,90
sozialer Rückzug	3,58	0,88
Selbstwertgefühl	2,58	0,72
Gesamt	3,14	1,18

**7.1**

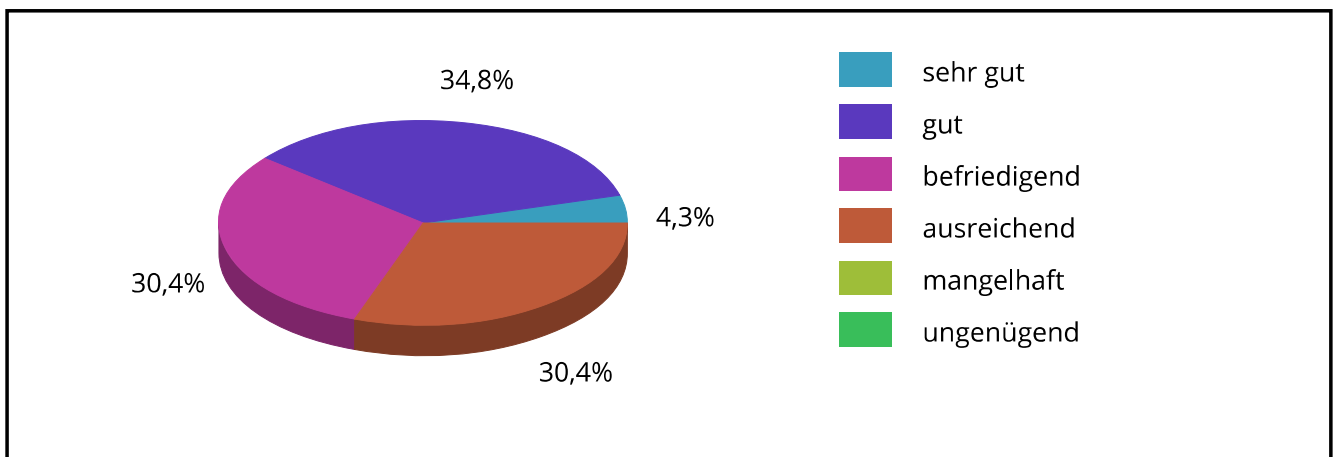
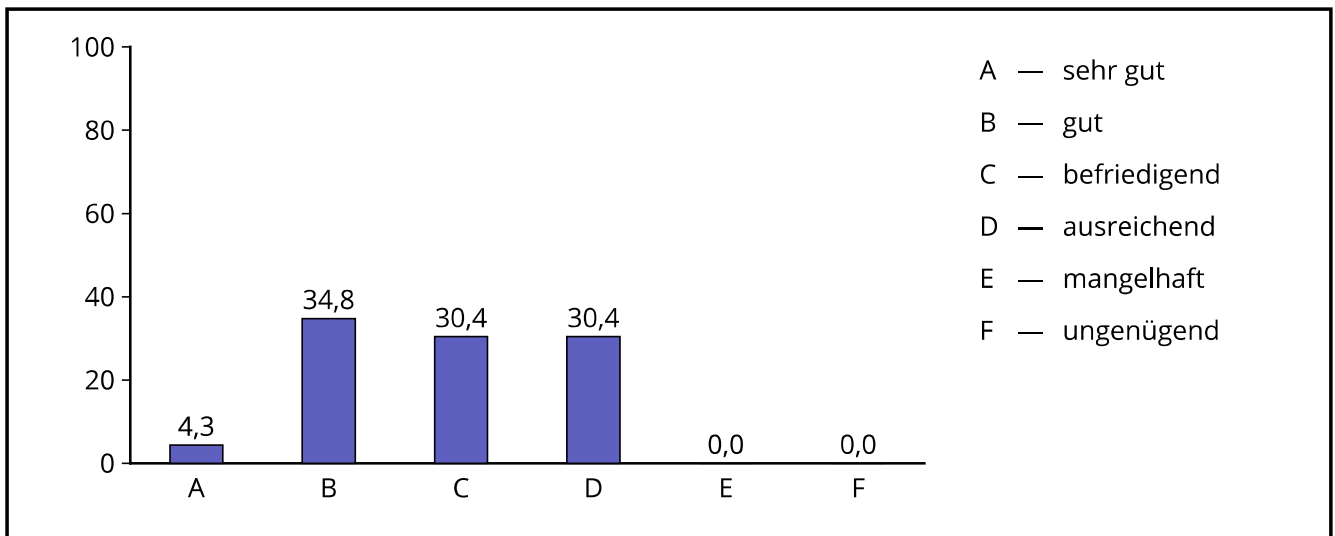
**Hat sich das Lern- und Leistungsverhalten der Schülerin/des Schülers bzgl. der folgenden Anforderungen nach der Rehabilitation verbessert?**

## 7.1.1 Lernbereitschaft



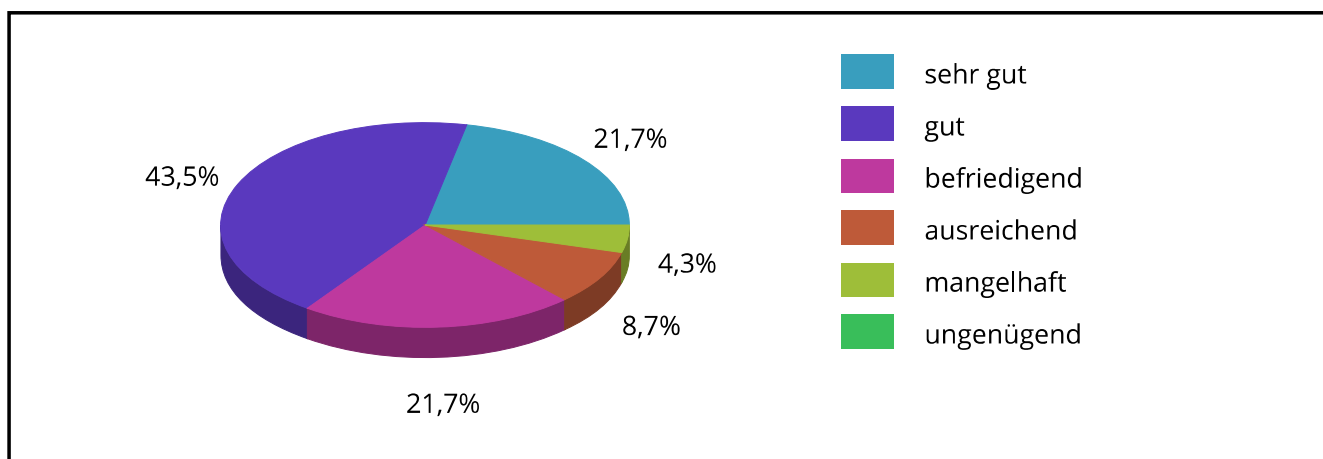
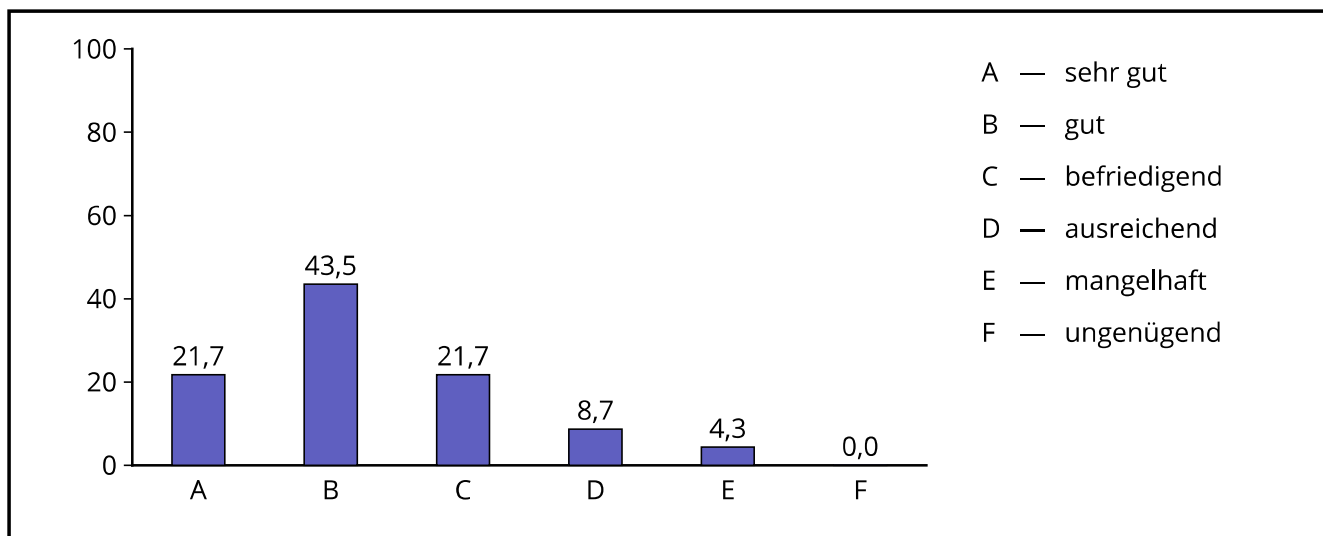
Code	Antwort	absolute Häufigkeit	prozentuale Häufigkeit	gültige proz. Häufigkeit
1	sehr gut	1	2,4	4,3
2	gut	13	31,7	56,5
3	befriedigend	5	12,2	21,7
4	ausreichend	2	4,9	8,7
5	mangelhaft	2	4,9	8,7
6	ungenügend	0	0,0	0,0
	Gültige Gesamt	23	56,1	100,0
	Fehlende	18	43,9	
	Gesamt	41	100,0	

## 7.1.2 Konzentration



Code	Antwort	absolute Häufigkeit	prozentuale Häufigkeit	gültige proz. Häufigkeit
1	sehr gut	1	2,4	4,3
2	gut	8	19,5	34,8
3	befriedigend	7	17,1	30,4
4	ausreichend	7	17,1	30,4
5	mangelhaft	0	0,0	0,0
6	ungenügend	0	0,0	0,0
	Gültige Gesamt	23	56,1	100,0
	Fehlende	18	43,9	
	Gesamt	41	100,0	

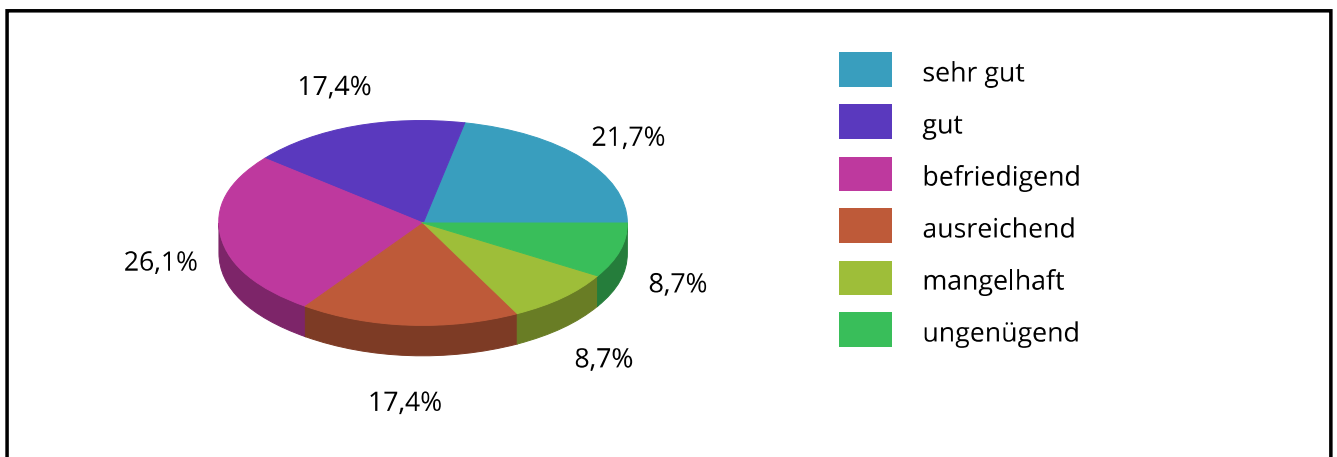
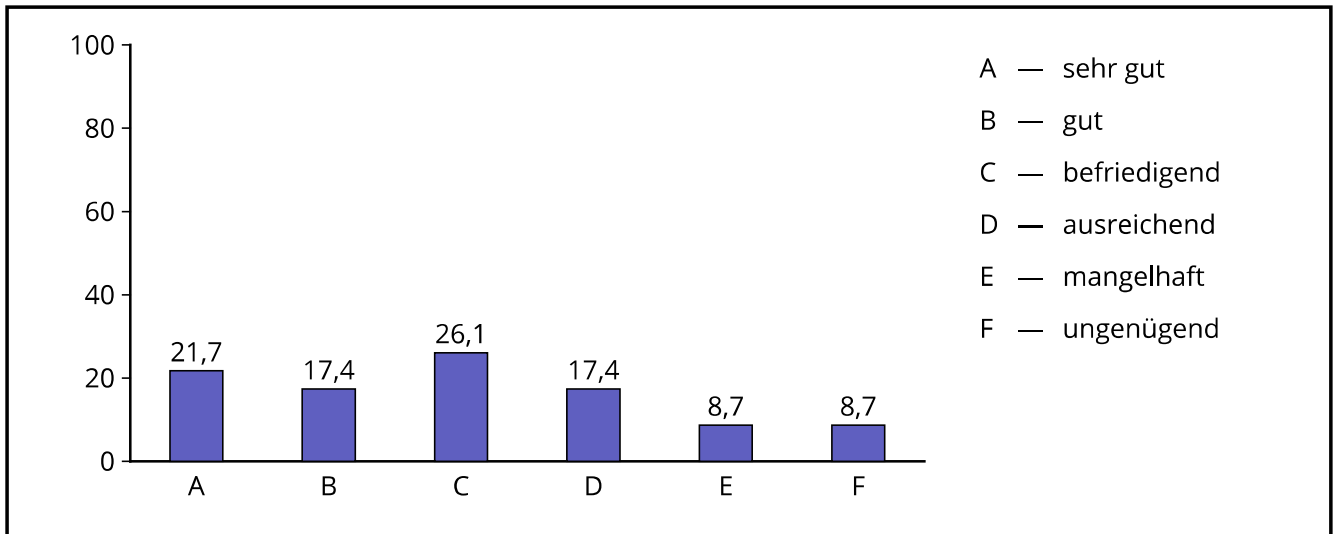
## 7.1.3 Pünktlichkeit



Code	Antwort	absolute Häufigkeit	prozentuale Häufigkeit	gültige proz. Häufigkeit
1	sehr gut	5	12,2	21,7
2	gut	10	24,4	43,5
3	befriedigend	5	12,2	21,7
4	ausreichend	2	4,9	8,7
5	mangelhaft	1	2,4	4,3
6	ungenügend	0	0,0	0,0
	Gültige Gesamt	23	56,1	100,0
	Fehlende	18	43,9	
	Gesamt	41	100,0	

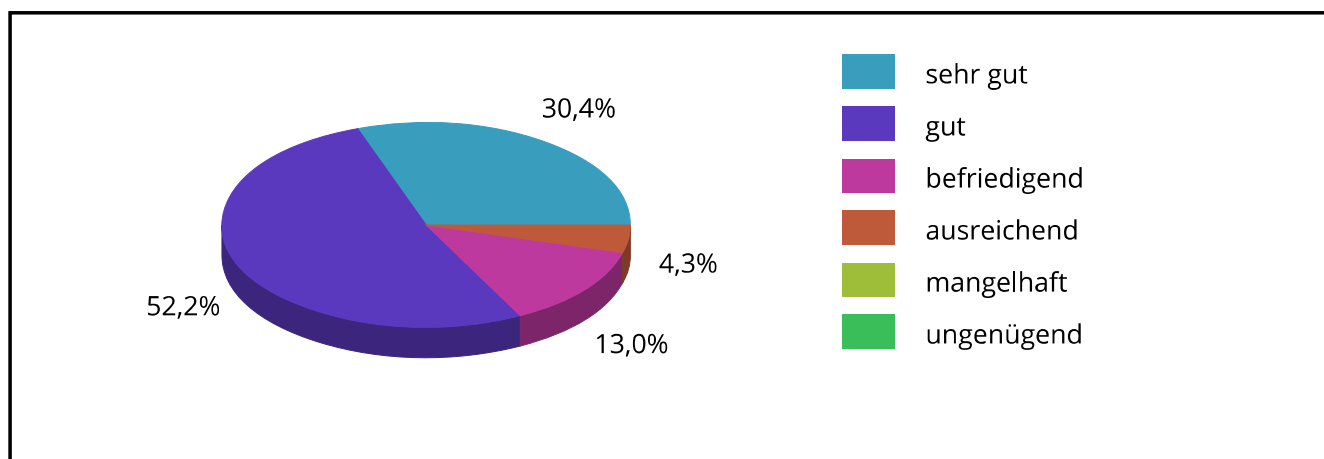
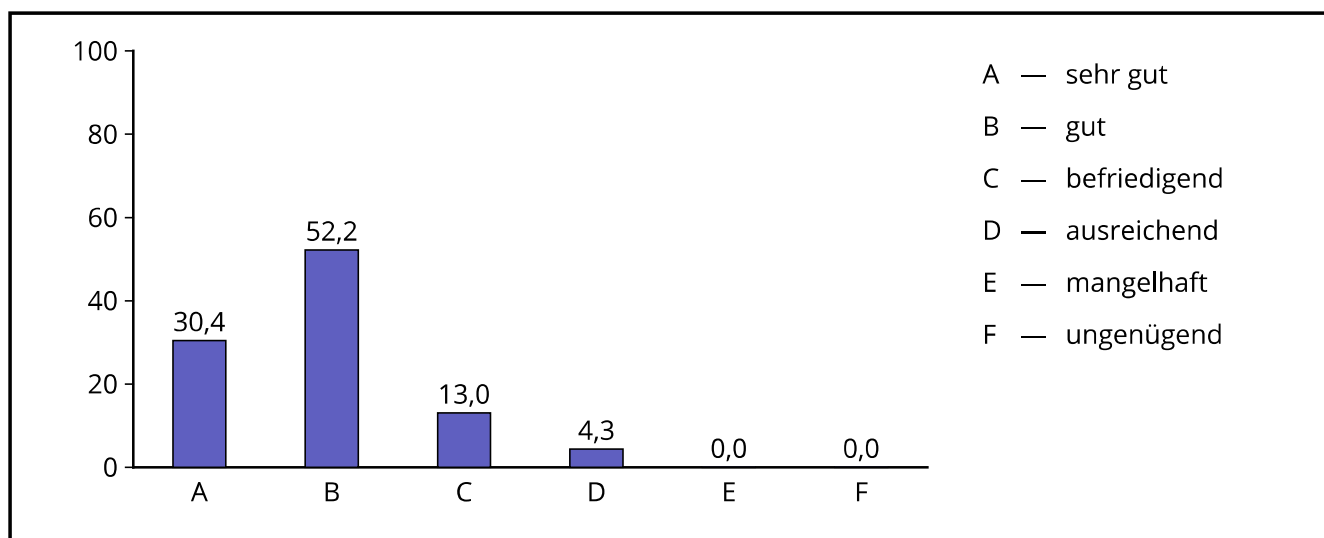


## 7.1.4 Erledigung der Hausaufgaben



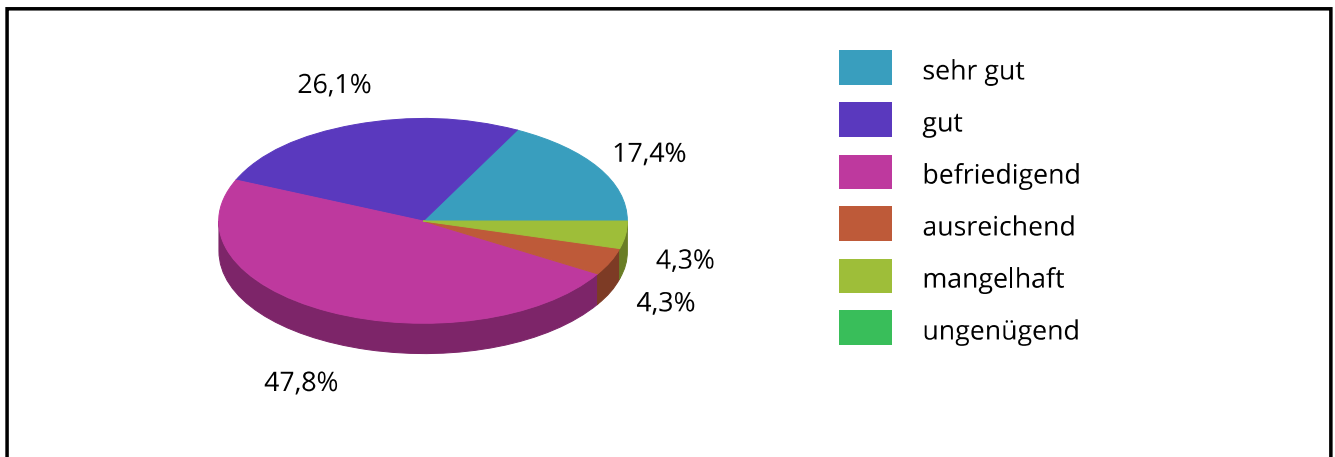
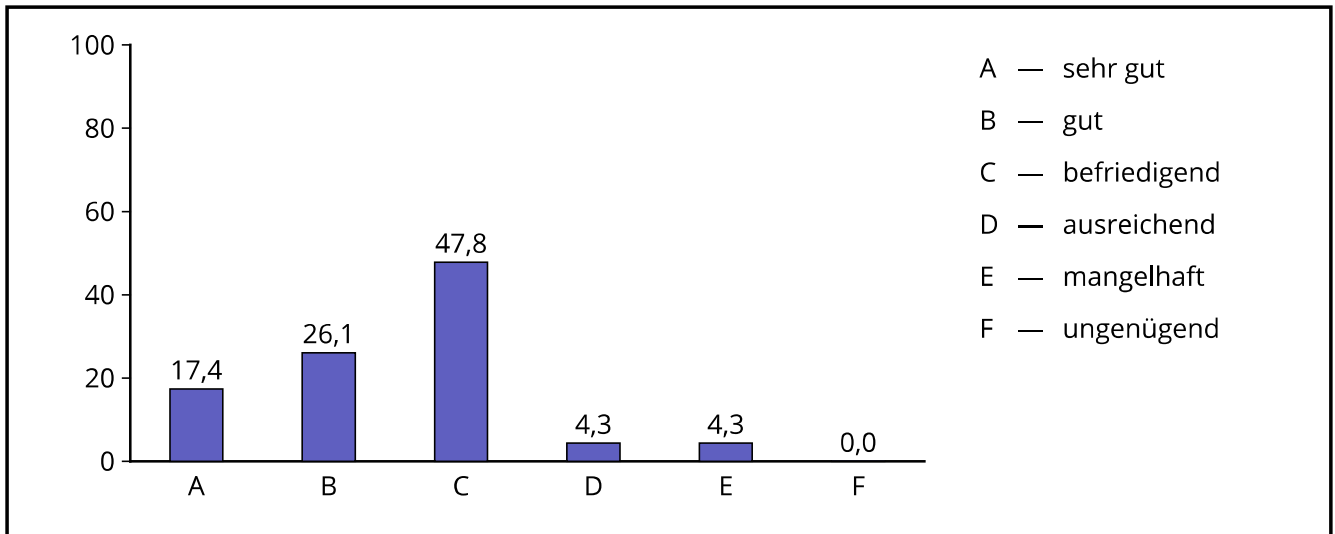
Code	Antwort	absolute Häufigkeit	prozentuale Häufigkeit	gültige proz. Häufigkeit
1	sehr gut	5	12,2	21,7
2	gut	4	9,8	17,4
3	befriedigend	6	14,6	26,1
4	ausreichend	4	9,8	17,4
5	mangelhaft	2	4,9	8,7
6	ungenügend	2	4,9	8,7
	Gültige Gesamt	23	56,1	100,0
	Fehlende	18	43,9	
	Gesamt	41	100,0	

## 7.1.5 Regelmäßigkeit des Schulbesuchs



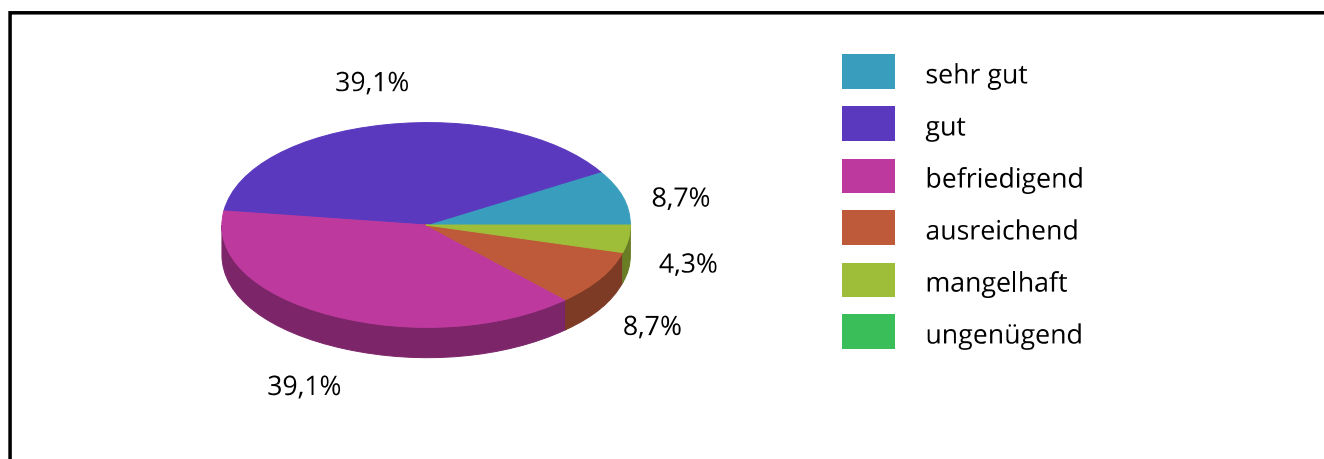
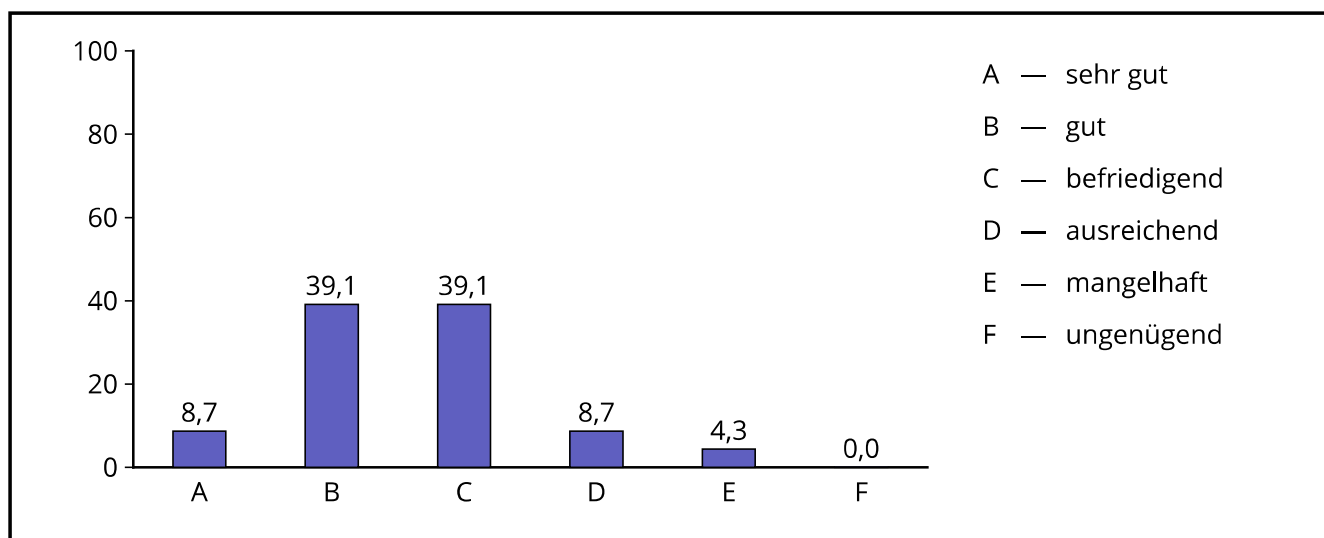
Code	Antwort	absolute Häufigkeit	prozentuale Häufigkeit	gültige proz. Häufigkeit
1	sehr gut	7	17,1	30,4
2	gut	12	29,3	52,2
3	befriedigend	3	7,3	13,0
4	ausreichend	1	2,4	4,3
5	mangelhaft	0	0,0	0,0
6	ungenügend	0	0,0	0,0
	Gültige Gesamt	23	56,1	100,0
	Fehlende	18	43,9	
	Gesamt	41	100,0	

## 7.1.6 Vorhandensein von Unterrichtsmaterial



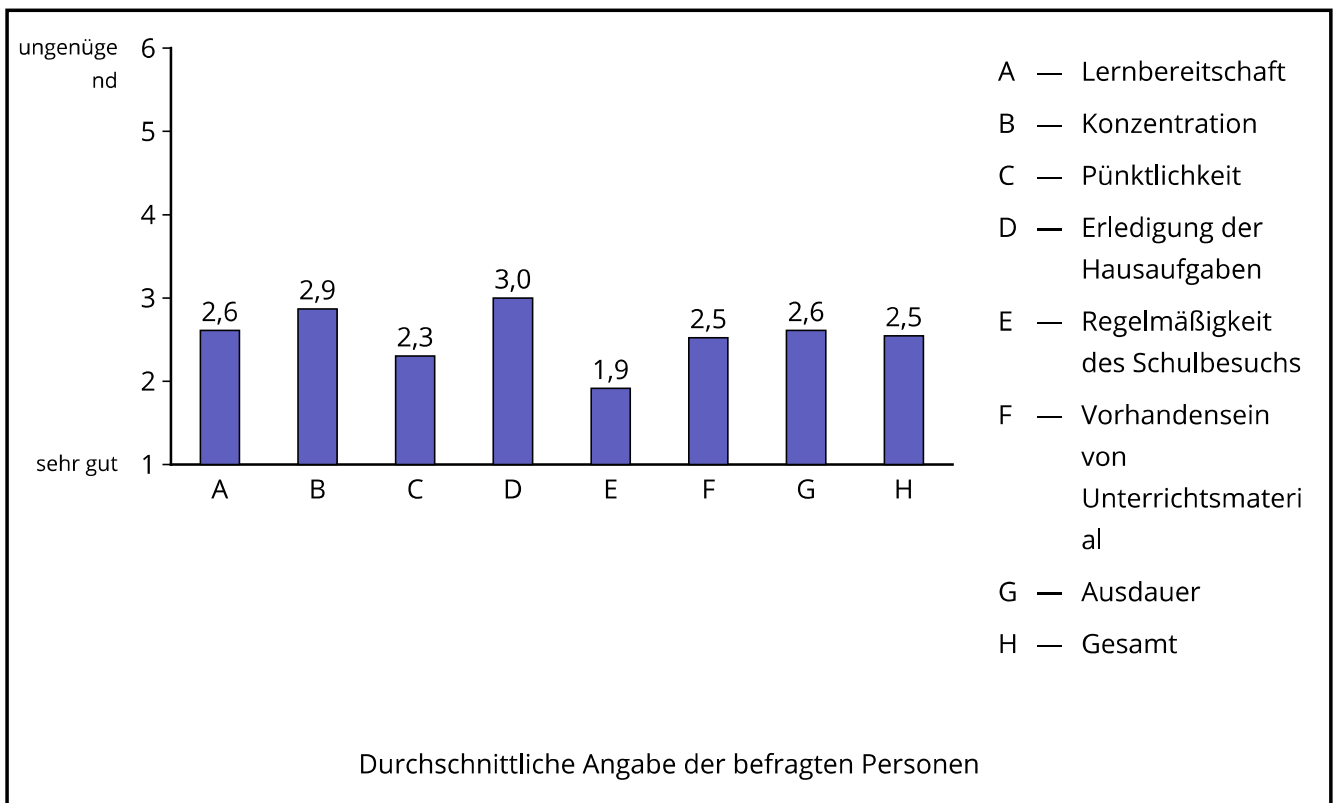
Code	Antwort	absolute Häufigkeit	prozentuale Häufigkeit	gültige proz. Häufigkeit
1	sehr gut	4	9,8	17,4
2	gut	6	14,6	26,1
3	befriedigend	11	26,8	47,8
4	ausreichend	1	2,4	4,3
5	mangelhaft	1	2,4	4,3
6	ungenügend	0	0,0	0,0
	Gültige Gesamt	23	56,1	100,0
	Fehlende	18	43,9	
	Gesamt	41	100,0	

## 7.1.7 Ausdauer



Code	Antwort	absolute Häufigkeit	prozentuale Häufigkeit	gültige proz. Häufigkeit
1	sehr gut	2	4,9	8,7
2	gut	9	22,0	39,1
3	befriedigend	9	22,0	39,1
4	ausreichend	2	4,9	8,7
5	mangelhaft	1	2,4	4,3
6	ungenügend	0	0,0	0,0
	Gültige Gesamt	23	56,1	100,0
	Fehlende	18	43,9	
	Gesamt	41	100,0	

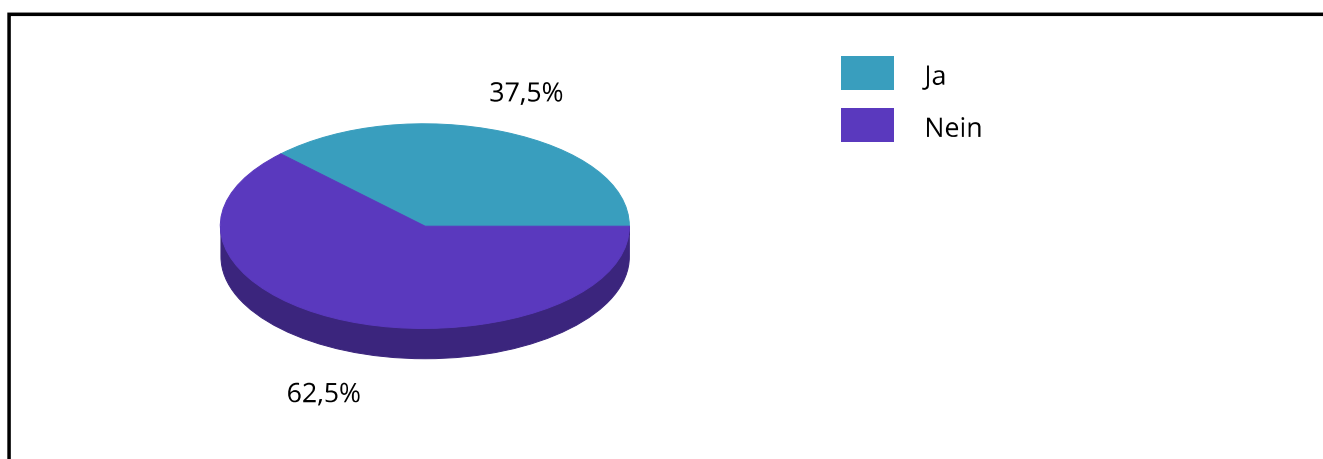
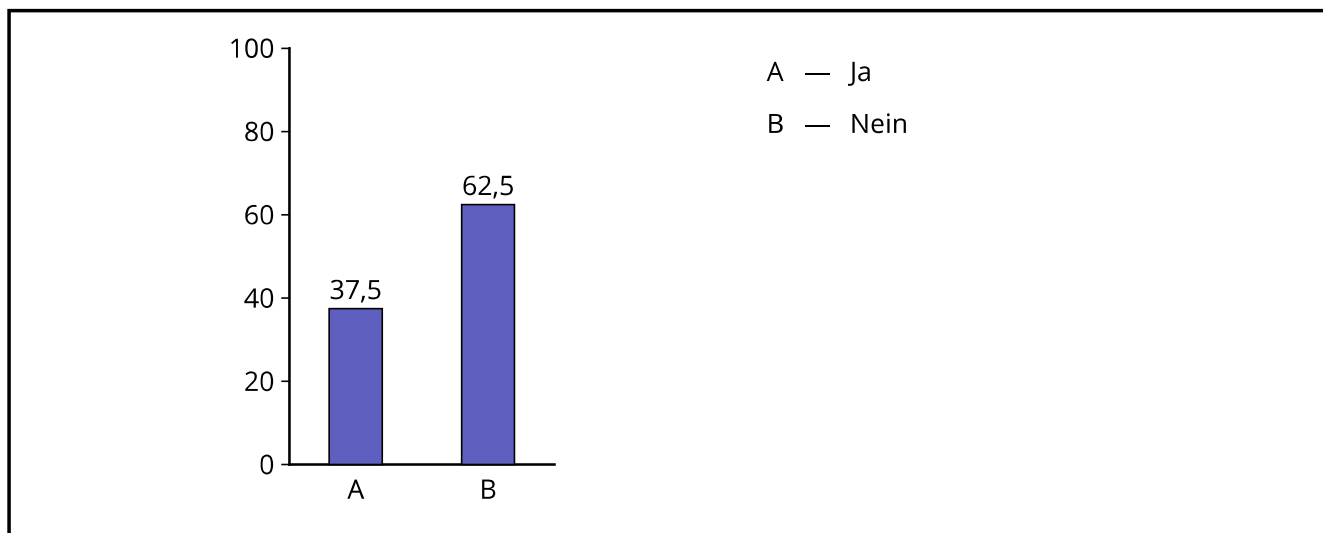
## Durchschnittswerte



	Mittelwert	Standardabweichung
Lernbereitschaft	2,61	1,03
Konzentration	2,87	0,92
Pünktlichkeit	2,30	1,06
Erledigung der Hausaufgaben	3,00	1,57
Regelmäßigkeit des Schulbesuchs	1,91	0,79
Vorhandensein von Unterrichtsmaterial	2,52	0,99
Ausdauer	2,61	0,94
Gesamt	2,55	1,10

## 8.1

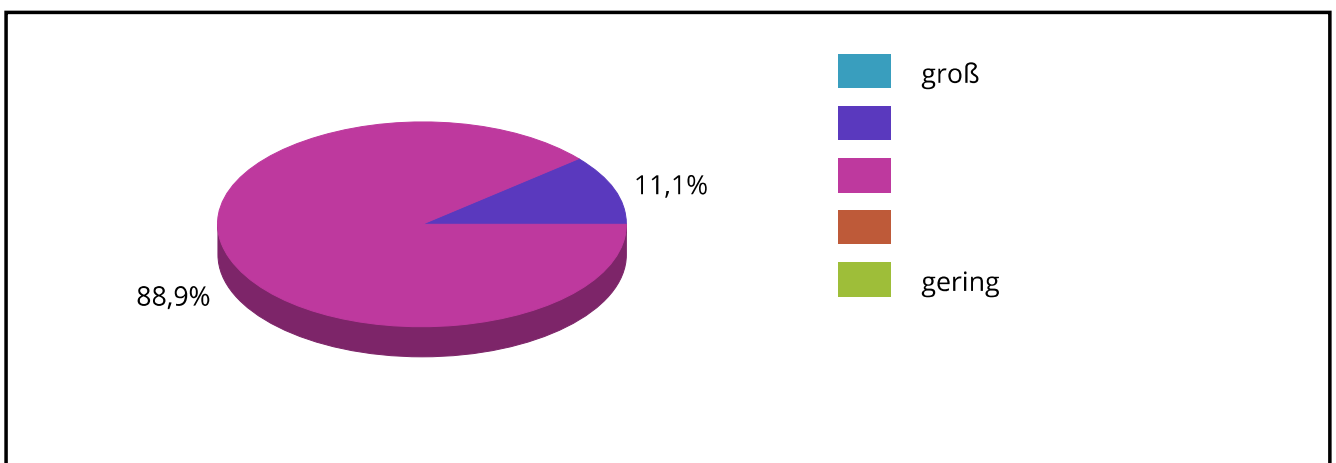
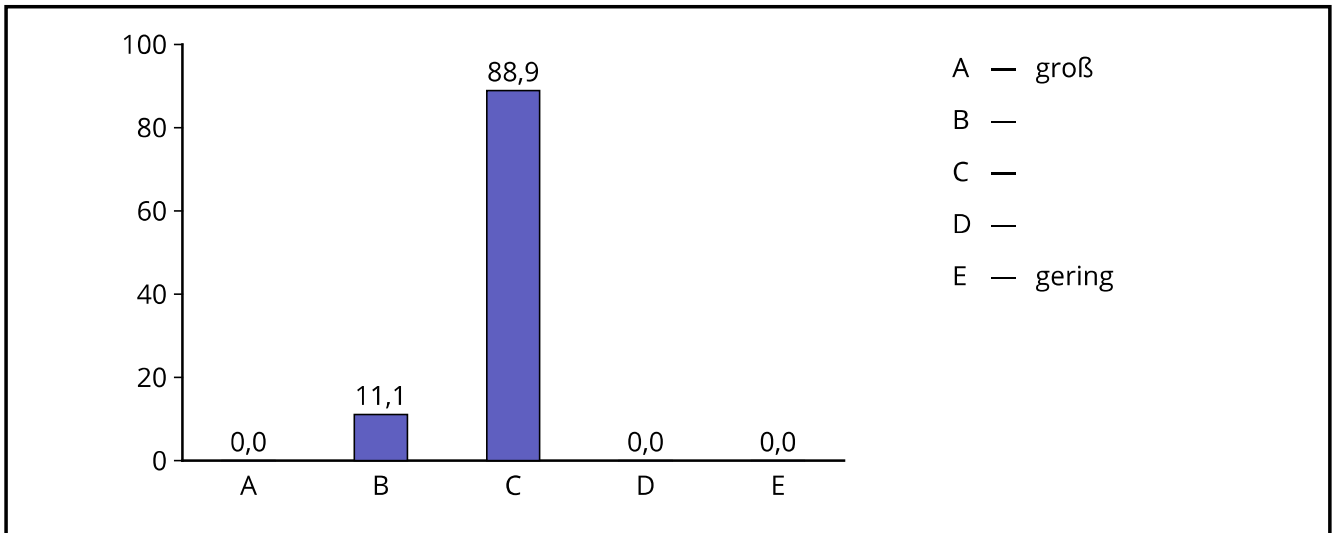
### Gab es Lern- und Leistungsdefizite?



Antwort	absolute Häufigkeit	prozentuale Häufigkeit	gültige proz. Häufigkeit
Ja	9	22,0	37,5
Nein	15	36,6	62,5
Gültige Gesamt	24	58,5	100,0
Fehlende	17	41,5	
Gesamt	41	100,0	

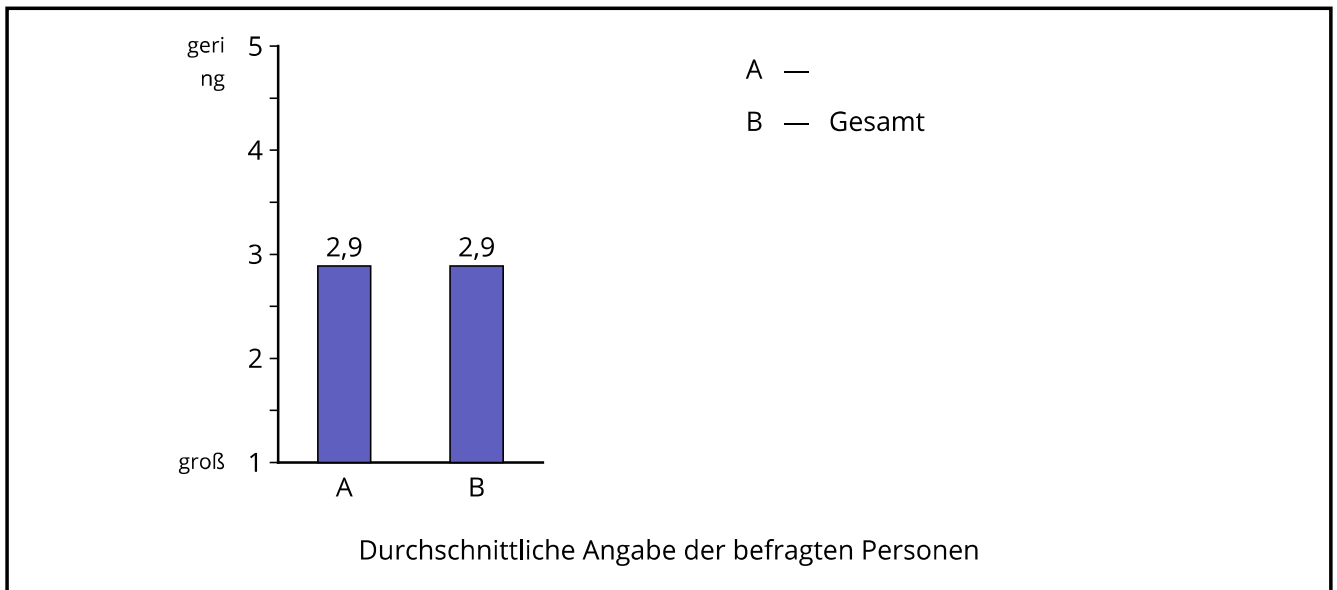
### 9.1 Wenn ja, wie groß waren die Lern- und Leistungsdefizite?

#### 9.1.1



Code	Antwort	absolute Häufigkeit	prozentuale Häufigkeit	gültige proz. Häufigkeit
1	groß	0	0,0	0,0
2		1	2,4	11,1
3		8	19,5	88,9
4		0	0,0	0,0
5	gering	0	0,0	0,0
	Gültige Gesamt	9	22,0	100,0
	Fehlende	32	78,0	
	Gesamt	41	100,0	

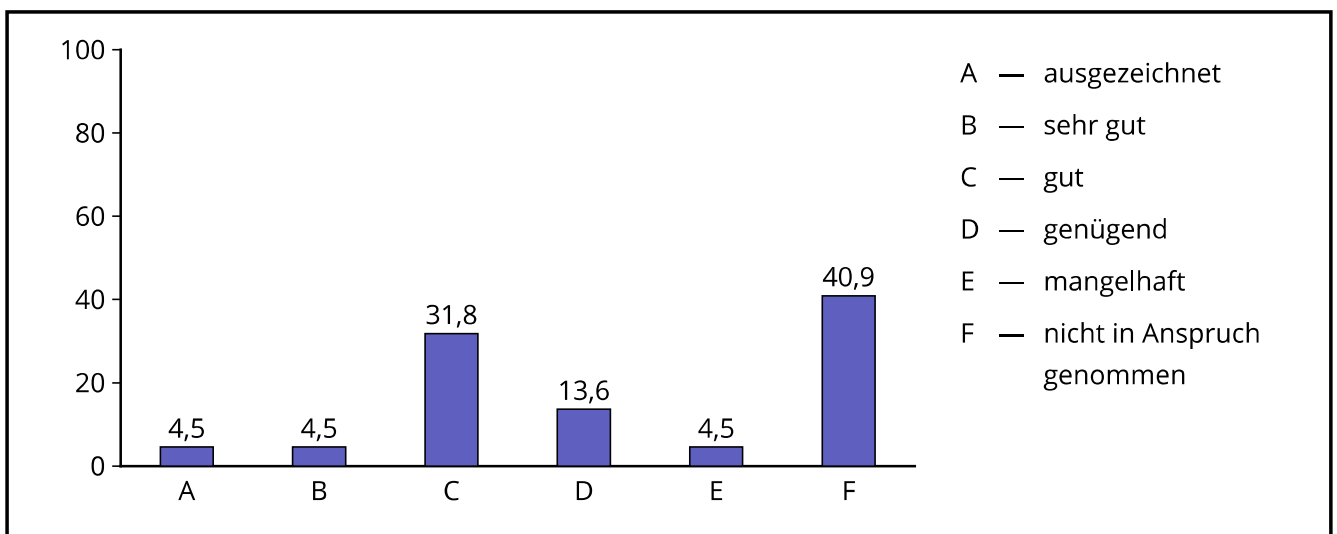
## Durchschnittswerte



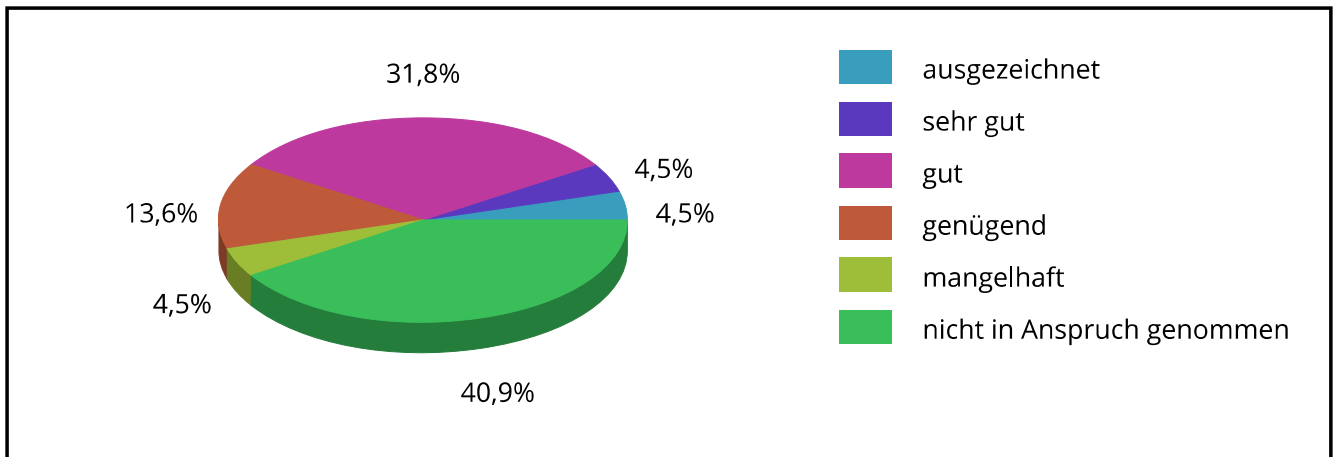
	Mittelwert	Standardabweichung
	2,89	0,33
Gesamt	2,89	0,33

## 10.1 Wie beurteilen Sie die Zusammenarbeit mit der Heinrich-Brügger-Schule?

### 10.1.1 vor dem Aufenthalt

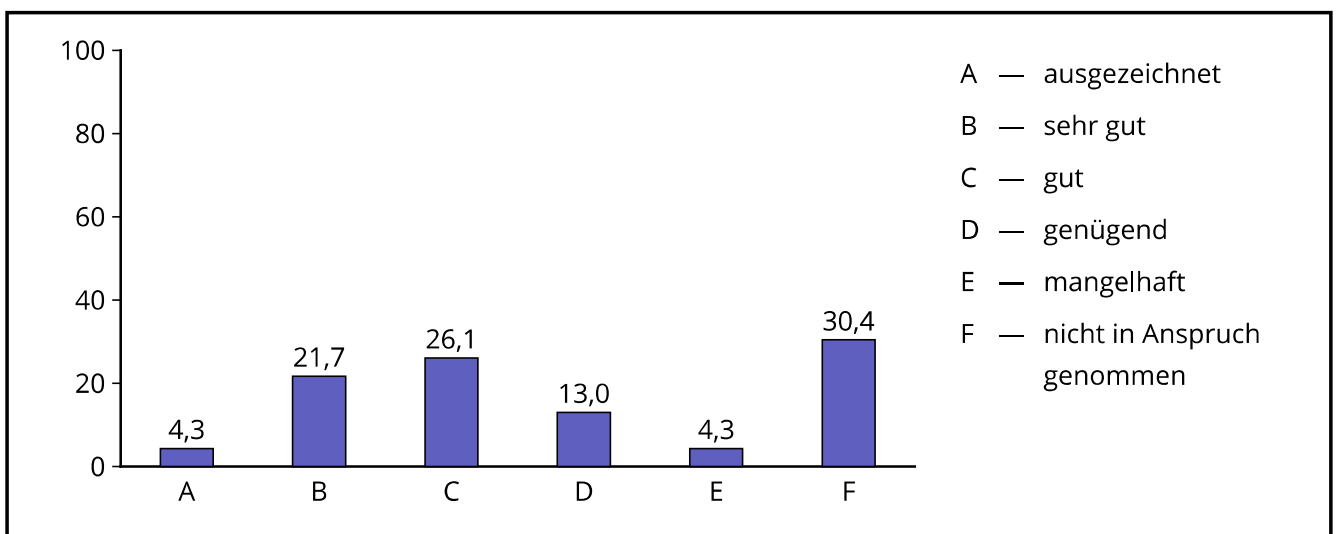


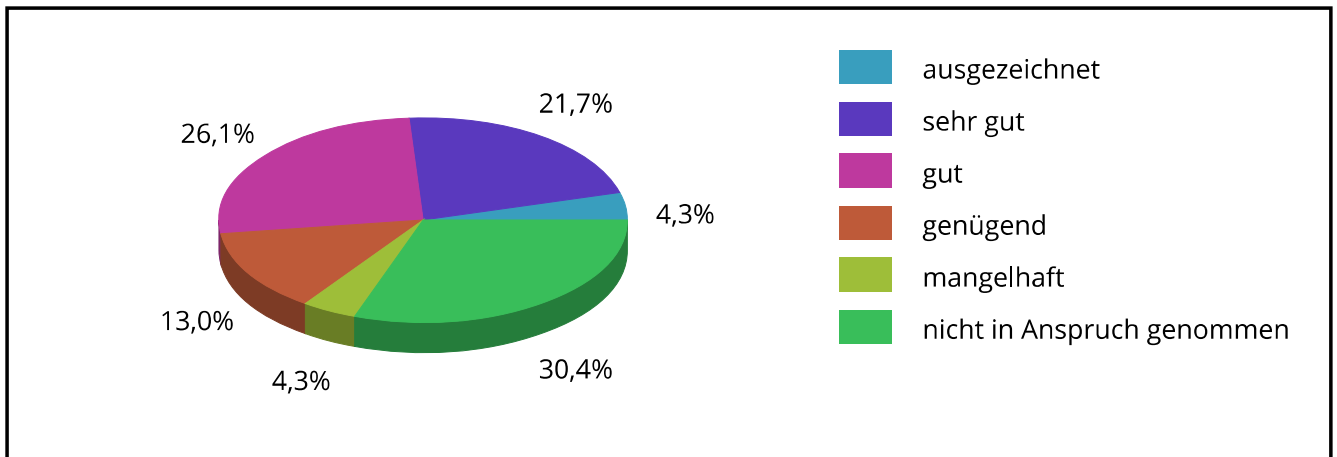




Code	Antwort	absolute Häufigkeit	prozentuale Häufigkeit	gültige proz. Häufigkeit
1	ausgezeichnet	1	2,4	4,5
2	sehr gut	1	2,4	4,5
3	gut	7	17,1	31,8
4	genügend	3	7,3	13,6
5	mangelhaft	1	2,4	4,5
6	nicht in Anspruch genommen	9	22,0	40,9
Gültige Gesamt		22	53,7	100,0
Fehlende		19	46,3	
Gesamt		41	100,0	

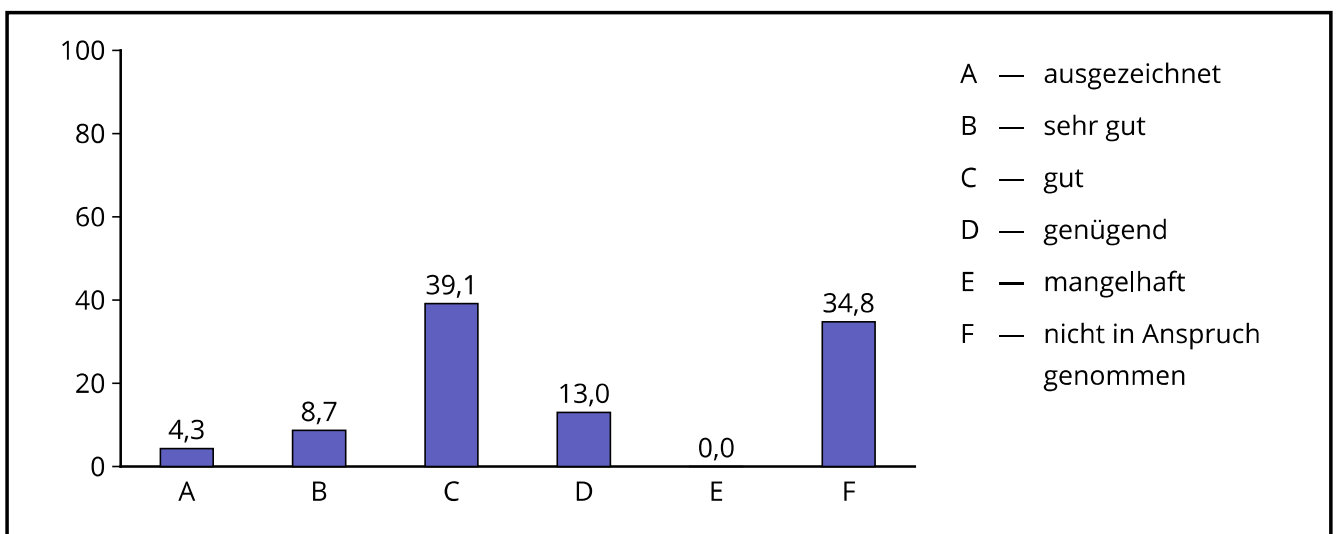
## 10.1.2 während des Aufenthalts

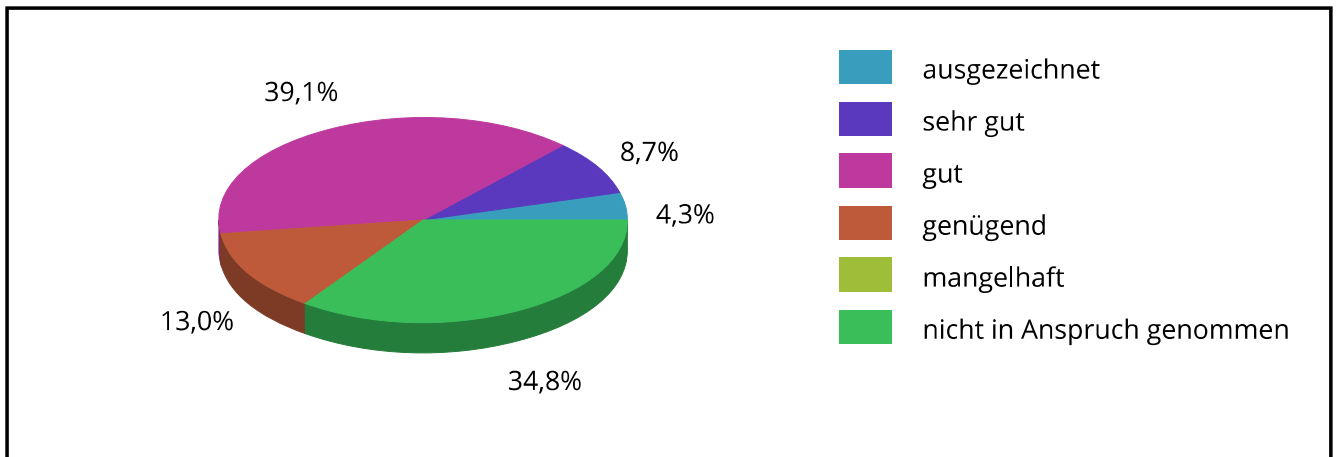




Code	Antwort	absolute Häufigkeit	prozentuale Häufigkeit	gültige proz. Häufigkeit
1	ausgezeichnet	1	2,4	4,3
2	sehr gut	5	12,2	21,7
3	gut	6	14,6	26,1
4	genügend	3	7,3	13,0
5	mangelhaft	1	2,4	4,3
6	nicht in Anspruch genommen	7	17,1	30,4
	Gültige Gesamt	23	56,1	100,0
	Fehlende	18	43,9	
	Gesamt	41	100,0	

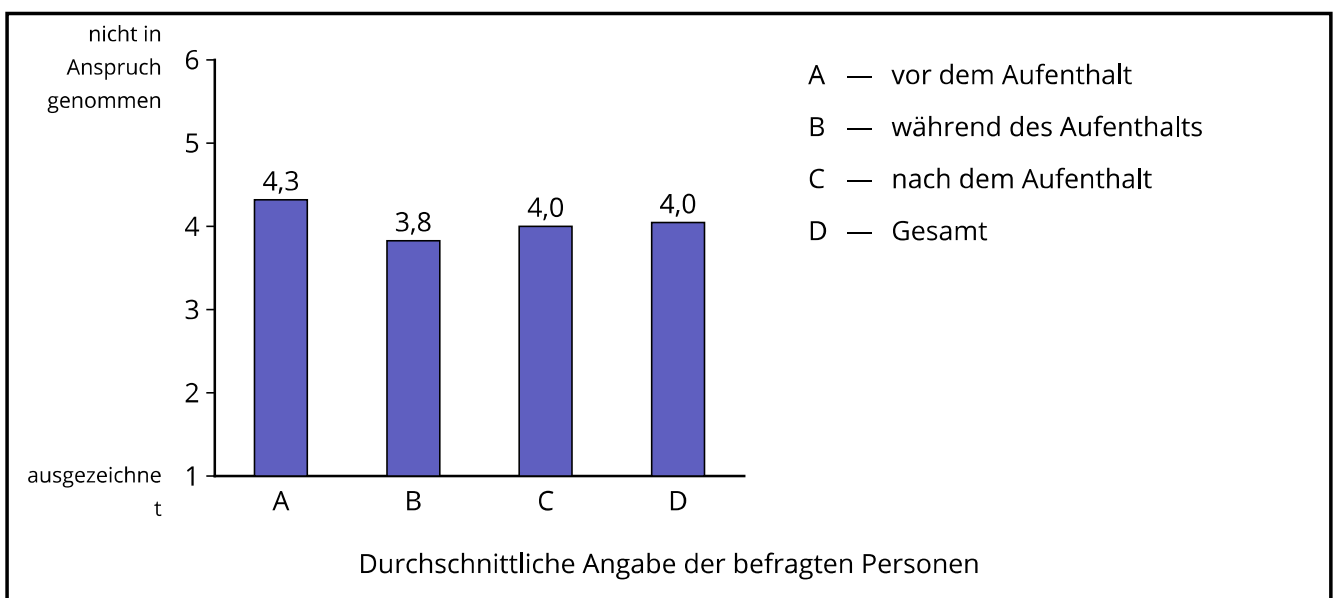
### 10.1.3 nach dem Aufenthalt





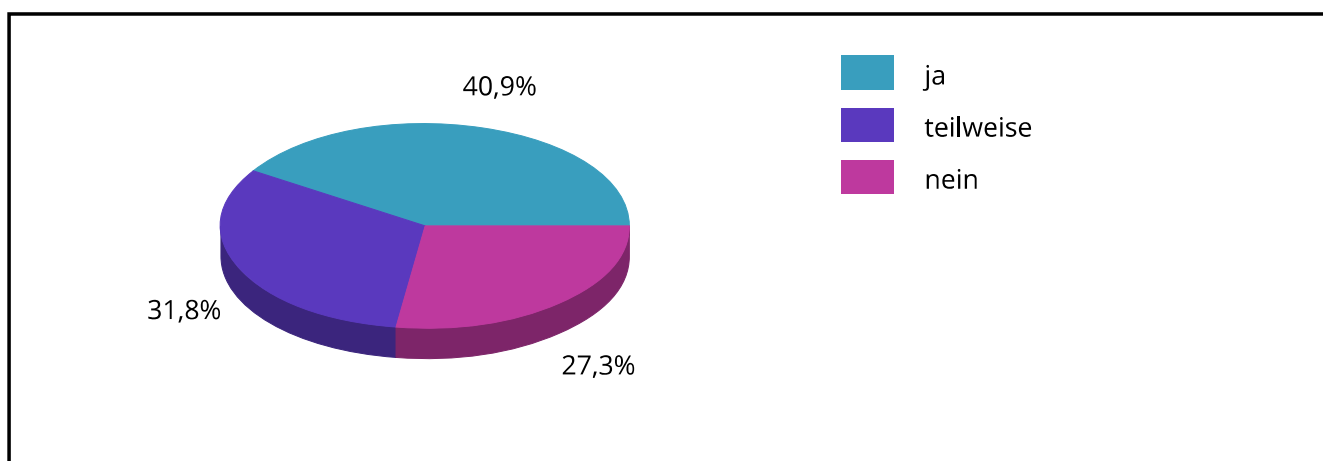
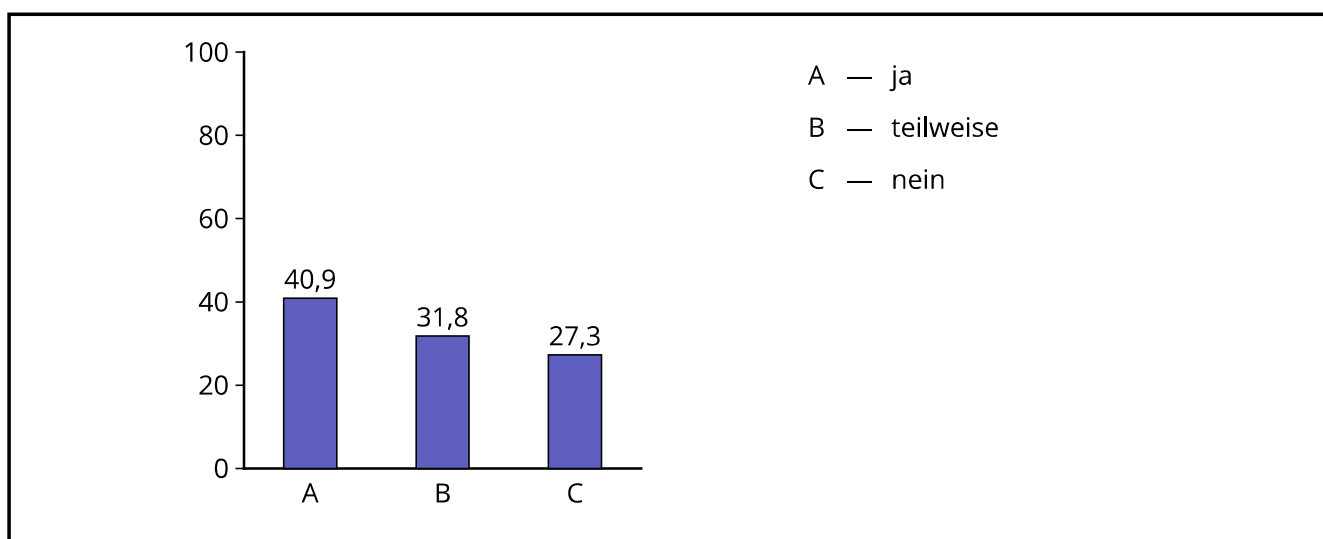
Code	Antwort	absolute Häufigkeit	prozentuale Häufigkeit	gültige proz. Häufigkeit
1	ausgezeichnet	1	2,4	4,3
2	sehr gut	2	4,9	8,7
3	gut	9	22,0	39,1
4	genügend	3	7,3	13,0
5	mangelhaft	0	0,0	0,0
6	nicht in Anspruch genommen	8	19,5	34,8
	Gültige Gesamt	23	56,1	100,0
	Fehlende	18	43,9	
	Gesamt	41	100,0	

## Durchschnittswerte



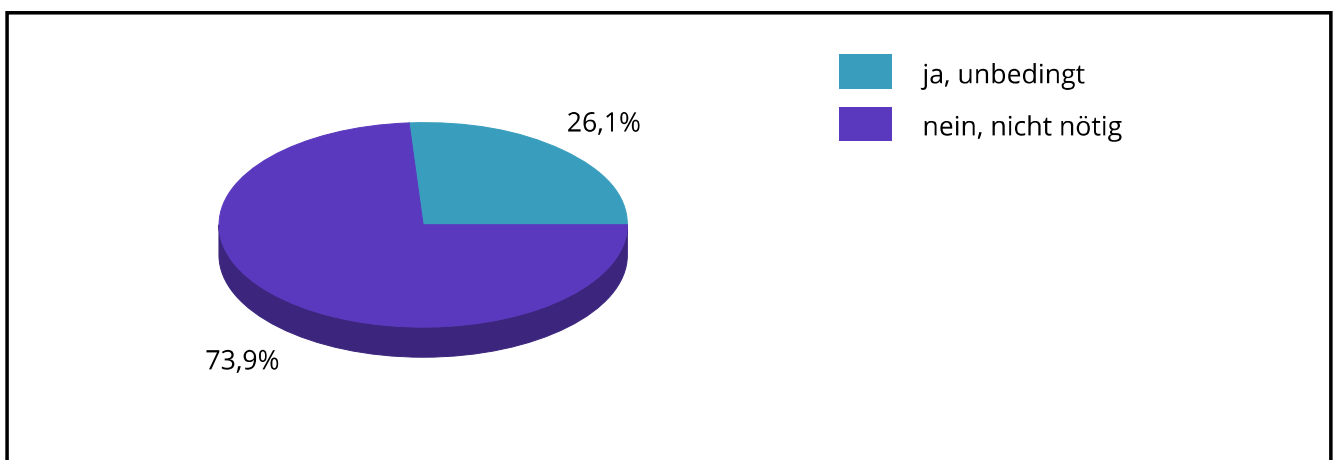
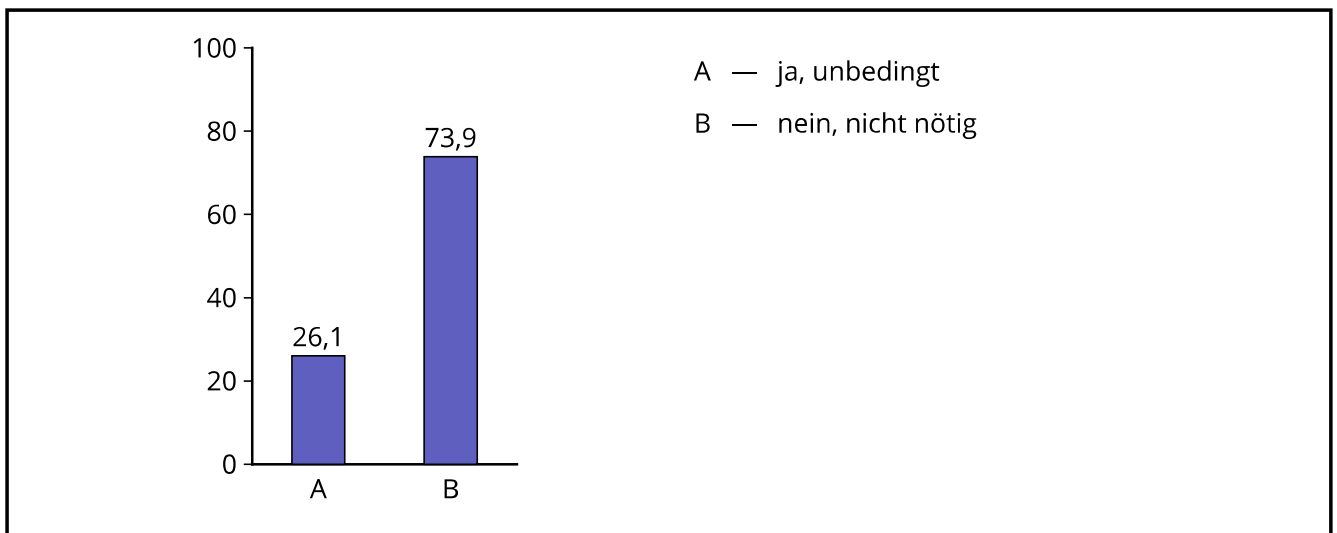
	Mittelwert	Standard- abweichung
vor dem Aufenthalt	4,32	1,62
während des Aufenthalts	3,83	1,70
nach dem Aufenthalt	4,00	1,62
Gesamt	4,04	1,63

## 11.1 War der Entlassungsbericht der Heinrich-Brügger-Schule für die weitere schulische Betreuung hilfreich?



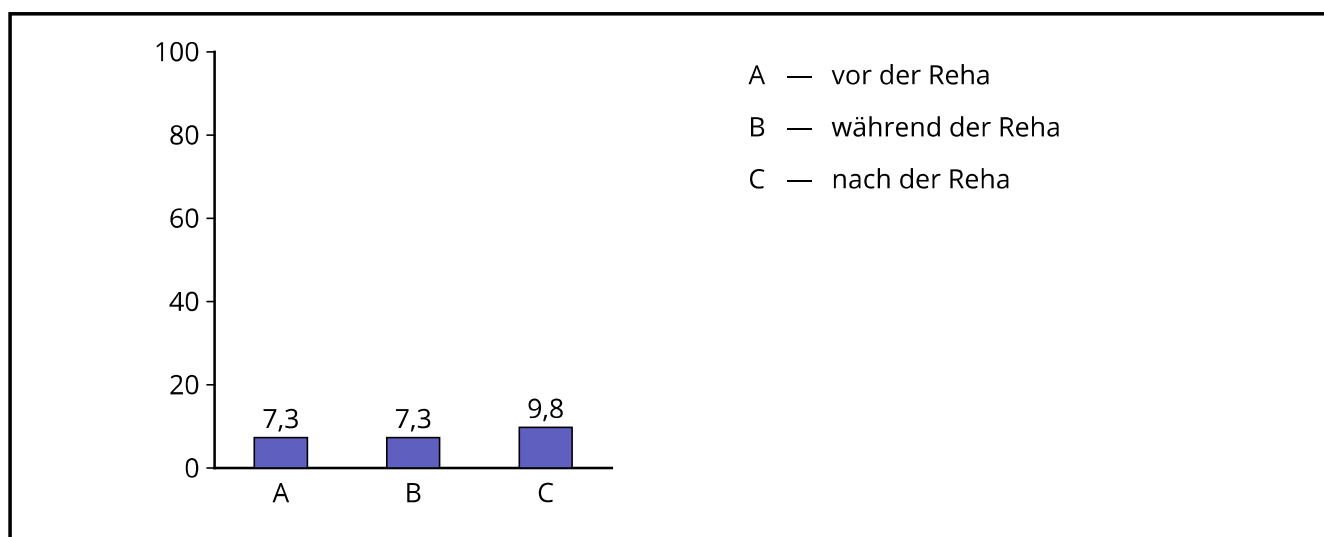
Antwort	absolute Häufigkeit	prozentuale Häufigkeit	gültige proz. Häufigkeit
ja	9	22,0	40,9
teilweise	7	17,1	31,8
nein	6	14,6	27,3
Gültige Gesamt	22	53,7	100,0
Fehlende	19	46,3	
Gesamt	41	100,0	

## 12.1 Hätten Sie ein Gespräch mit der Lehrerin/dem Lehrer der Schule für Kranke gewünscht?



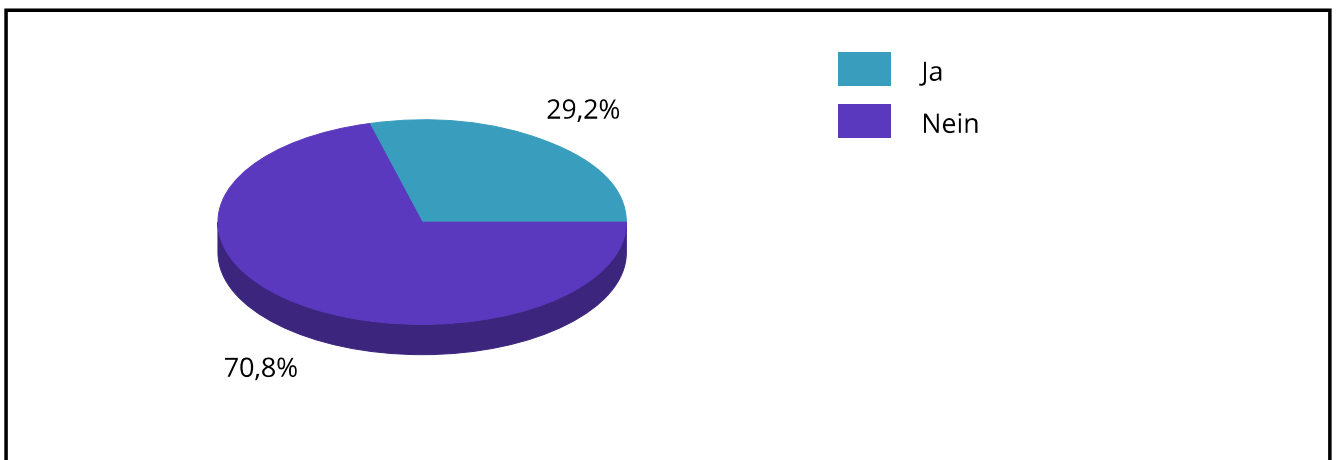
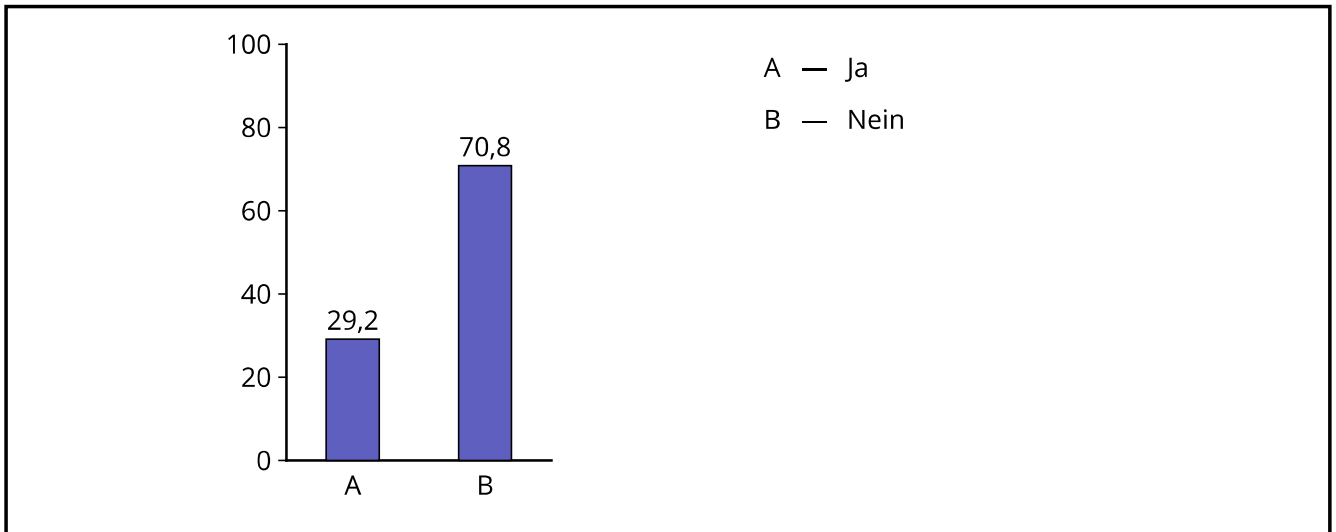
Antwort	absolute Häufigkeit	prozentuale Häufigkeit	gültige proz. Häufigkeit
ja, unbedingt	6	14,6	26,1
nein, nicht nötig	17	41,5	73,9
Gültige Gesamt	23	56,1	100,0
Fehlende	18	43,9	
Gesamt	41	100,0	

### 13.1 Wenn ja, wann hätte der Kontakt stattfinden sollen? (Mehrfachnennungen möglich)



Antwort	absolute Häufigkeit	prozentuale Häufigkeit
vor der Reha	3	7,3
während der Reha	3	7,3
nach der Reha	4	9,8

**14.1 Sind Sie an Fortbildungsmaßnahmen für Lehrerinnen und Lehrer zum Thema "chronisch kranke Kinder und Jugendliche in der Schule" interessiert?**



Antwort	absolute Häufigkeit	prozentuale Häufigkeit	gültige proz. Häufigkeit
Ja	7	17,1	29,2
Nein	17	41,5	70,8
Gültige Gesamt	24	58,5	100,0
Fehlende	17	41,5	
Gesamt	41	100,0	

## 15.1 Haben Sie konkrete Themenvorschläge, die Sie interessieren?

Anzahl Antworten: 2 = 4,9 %

### Abgegebene Antworten:

- Psychosomatische Erkrankungen, Umgang damit in der Schule
- Neurodermitis

## 16.1

### Anregungen/Bemerkungen, die Sie uns mitteilen möchten:

Anzahl Antworten: 3 = 7,3 %

### Abgegebene Antworten:

- Im Abschlussgespräch wurde meiner Schülerin geraten, doch die Schule zu wechseln. Diese Art des Unterrichts wäre für sie nicht das richtige! Dies kam auf jeden Fall in dieser Deutlichkeit bei ihr so an.

Wir bemühen uns in unserem "neuen" Schulkonzept sehr um einzelne Schülerinnen und Schüler, ich begleite das Mädchen seit fast drei Jahren. Ohne Rücksprache mit mir, ohne Kenntnis unserer Schule und ohne weitere Begleitung Ihrerseits finde ich dies eine absolute Frechheit!

Auch während der 4 Wochen Aufenthalt gab es zwecks Schulstoff und Kommunikation erhebliche Probleme. Ich musste hinterher telefonieren, hätte mir schon vor dem Aufenthalt einen Mailkontakt gewünscht. Material, welches wir mit erheblichem Mehraufwand schickten wurde zu spät eingesetzt und somit nur rudimentär bearbeitet.

Immerhin "fängt" sich das Mädchen immer mehr, ich weiß aber nicht, ob dies am Klinikaufenthalt lag!

- Es wäre gut gewesen, wenn die Schülerin auch nach dem Reha-Aufenthalt noch Beratung/Betreuung von Ihnen bekommen hätte. Sie hatte nach dem Aufenthalt eine Phase, in der sie sehr optimistisch war und sich ausgesprochen positiv im Unterricht und im Umgang mit anderen gezeigt hat. Diese Phase hat allerdings nicht lange angehalten, sie fällt langsam wieder in ihre alten Stimmungen zurück. Da wäre es hilfreich gewesen, wenn wir auch von der Schule nochmal ein paar Anregungen bekommen hätten, wie wir am Besten weiter mit ihr vorgehen.



- Unser Schüler kam dünner zurück und war auch stolz darauf. Leider ist davon nach den Sommerferien schon nicht mehr viel zu sehen. Ich fände es sinnvoll, wenn man die Erziehungsberechtigten irgendwie in die Pflicht nehmen könnte, die auf der Kur eingeführten Maßnahmen fortzusetzen, es ist wirklich ein Jammer, dass davon so wenig bleibt.